



RAPPORT ANNUEL

2020

2020, une année placée sous le signe de la persévérance

Grégor Chapelle,
directeur général



2020 est l'année qui a mis fin à la baisse du chômage à Bruxelles. Pour les jeunes, le coup d'arrêt à sept années de diminution continue du chômage a été immédiat et brutal. Dès avril, le mois qui a suivi le premier confinement, le chômage des jeunes a augmenté de 4,4%. Au mois d'août 2020, il a grimpé jusqu'à +18,9%. Une telle augmentation en un seul mois, en plein été, c'est du jamais vu. Si ces chiffres sont sans pareil, telle que la situation sanitaire, ils ne reflètent pourtant que partiellement la réalité, elle-même très disparate. L'un des effets inattendu de la crise est l'impact différencié dans les communes de la capitale. Celles dites « aisées » font face à une hausse plus élevée du chômage que les communes moins favorisées. Alors que Woluwe-Saint-Pierre enregistre une hausse de 6,7%, Saint-Josse voit son chômage diminuer de 3,4%. Plusieurs facteurs expliquent cette différence. D'abord, la hausse du chômage chez les jeunes diplômés (+29,5% par rapport à 2019) qui sont souvent issus des communes au niveau socio-économique plus élevé. Ensuite, la fracture linguistique et numérique qui rendent les démarches administratives pour s'inscrire en tant que chercheur d'emploi, plus compliquée. Les personnes les plus vulnérables, comme les usagers du CPAS par exemple, ont été moins nombreuses à s'inscrire chez Actiris. En décembre, la diminution approchait les -20%. Les mauvaises perspectives d'emploi, l'interruption de la formation professionnelle et les services à distance ont dissuadé de nombreux chercheurs d'emploi de s'inscrire. À ces publics fragiles et à ces jeunes qui craignent de ne pas trouver un emploi, face à la nouvelle concurrence de travailleurs plus expérimentés, je voudrais rappeler que le chômage n'est pas une culpabilité individuelle, il est une responsabilité collective. Et surtout que des solutions existent.

Caroline Mancel,
directrice générale adjointe



« Ils ne savaient pas que c'était impossible alors ils l'ont fait ». Cette formule illustre la révolution digitale que nous avons connue en 2020. Du jour au lendemain, le télétravail est devenu la norme. Sans savoir combien de temps cela durerait, nous avons dû nous adapter, nous équiper. Le défi était immense. Comment garantir à distance un service de qualité à nos publics qui ont plus que jamais besoin de nous. Plus de 600 ordinateurs et casques ont été livrés au domicile des collaborateurs. Pour pouvoir apporter une réponse aux usagers dans la minute, le nombre d'agents répondant au Contact Center a aussi plus que doublé. Nous pouvons nous féliciter de notre réactivité. Mais nous savons que l'avancée dans le monde digital ne se fait pas au même rythme pour tout le monde. Les agences d'Actiris sont restées portes closes pendant des mois pour garantir le respect des consignes sanitaires, avec pour conséquence la perte des personnes les plus fragiles. Alors il a fallu de nouveau s'adapter. Ouvrir de nouveau certaines agences pour permettre ce contact humain qui est l'essence même du travail des collaborateurs d'Actiris tout en garantissant la sécurité sanitaire. 2021 annonce aussi son lot de chamboulements. Pendant la crise, des mesures de protection telles que le chômage temporaire, le droit passerelle ou encore les aides régionales ont été mises en place et ont permis de limiter les dégâts. Qu'advient-il lorsqu'elles prendront fin ? Personne ne sait prédire aujourd'hui quel sera l'impact réel de la crise. Mais celle-ci aura au moins eu le mérite de nous montrer notre incroyable capacité collective de résilience face à l'incertitude.



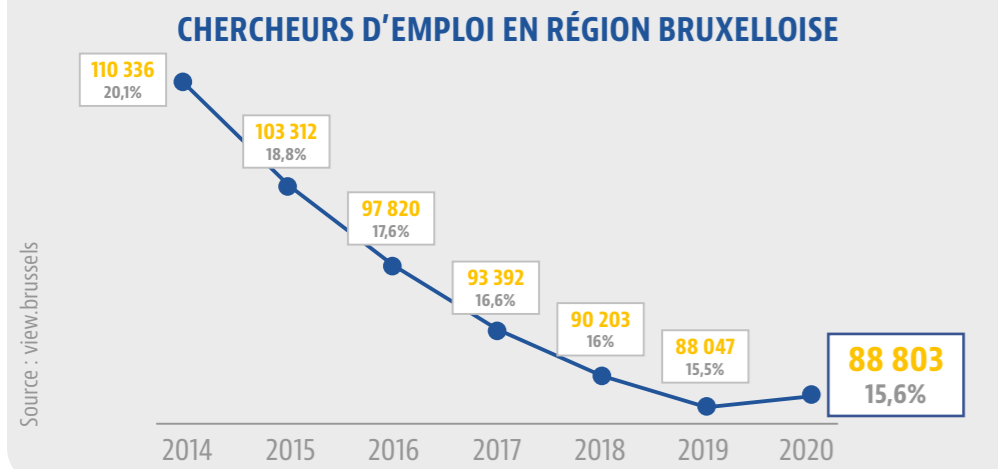
Table des matières

| | | |
|-----------|---|-------------|
| 01 | 2020, une année placée sous le signe de la persévérance | P 03 |
| 02 | L'impact du coronavirus sur les opportunités d'emploi | P 06 |
| 03 | Actiris en bref | P 08 |
| 04 | Actiris pendant la crise | P 09 |
| 05 | Au service des chercheurs d'emploi | P 10 |
| 06 | Le contrôle de la disponibilité des chercheurs d'emploi | P 11 |
| 07 | Au service des employeurs | P 14 |
| 08 | Les mesures de soutien pendant la crise du coronavirus | P 16 |
| 09 | Actiris et ses partenaires | P 18 |
| 10 | La diversité bruxelloise | P 20 |
| 11 | Les études de view.brussels | P 22 |
| 12 | Actiris récompensé | P 24 |
| 13 | Budget | P 25 |

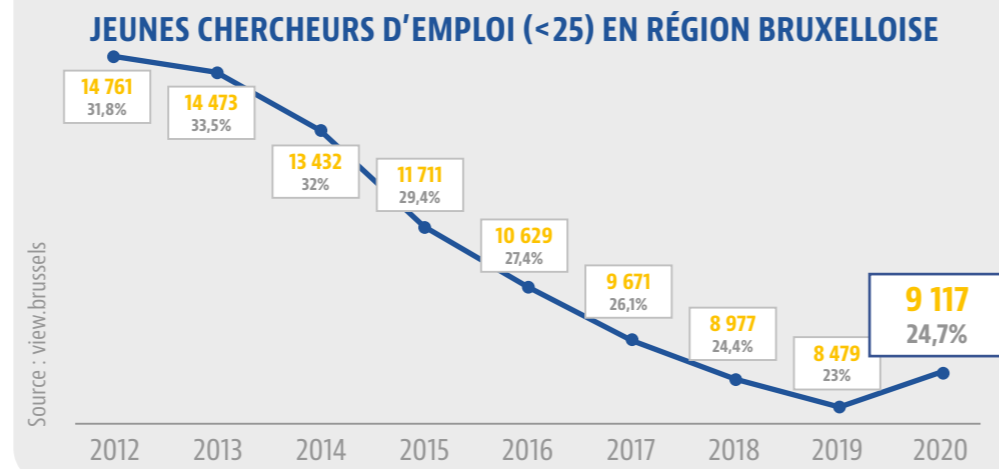
Pour des raisons de lisibilité, nous utilisons la forme masculine plurielle pour désigner des groupes qui contiennent à la fois des hommes et des femmes.

L'impact du coronavirus sur les opportunités d'emploi

2020 met fin à 5 ans de baisse ininterrompue du **chômage** bruxellois...

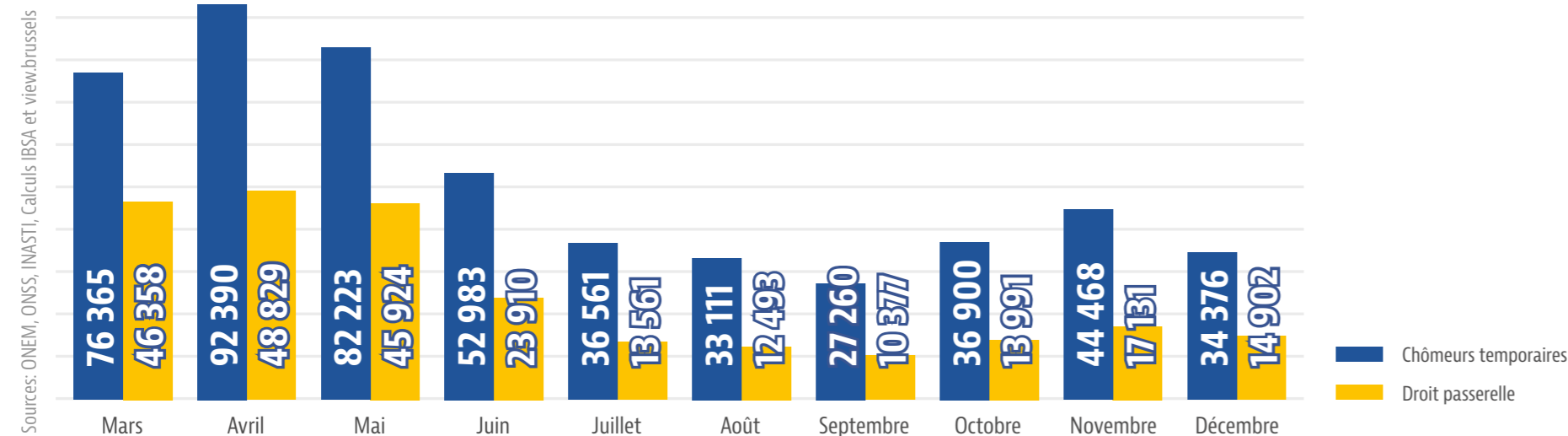


... et 7 ans de baisse ininterrompue du **chômage des jeunes**.



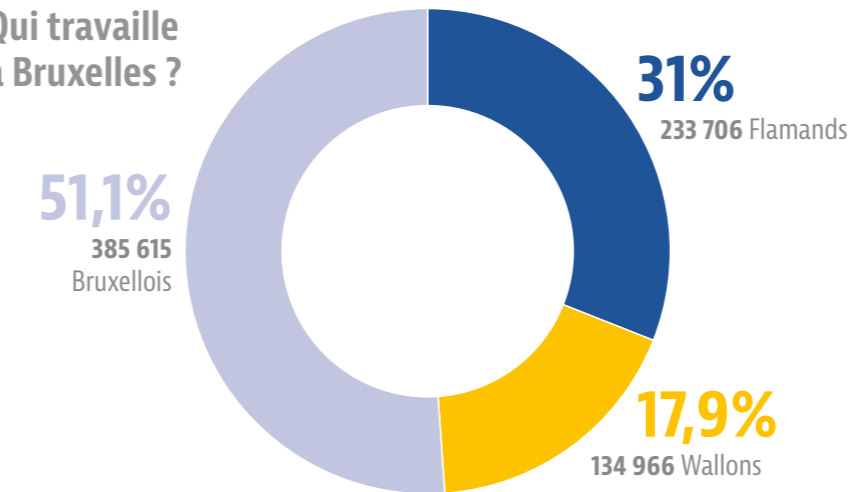
92.000 Bruxellois (27 % de tous les travailleurs bruxellois) étaient **chômeurs temporaires** en avril 2020, au point culminant de la crise.

49.000 Bruxellois ont fait appel au **droit passerelle** (soit 57 % de tous les indépendants bruxellois)

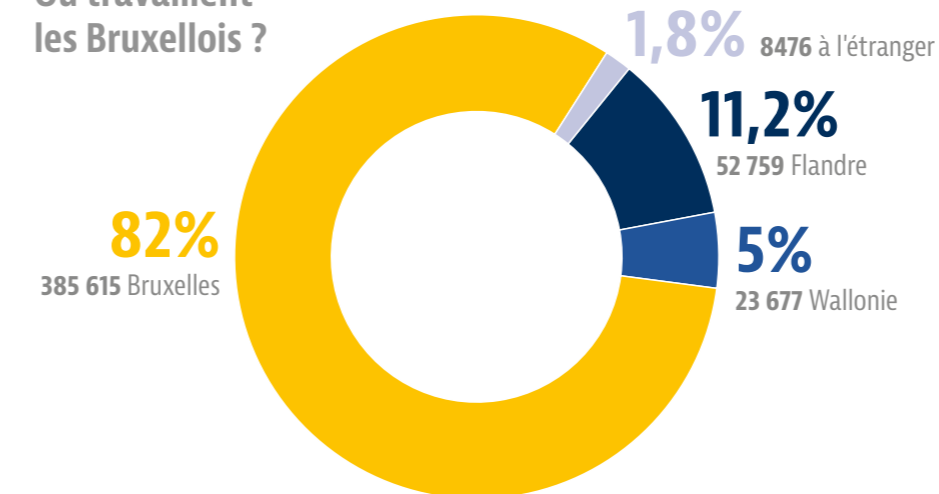


754 287 postes en Région bruxelloise : **c'est la première baisse en 5 ans**

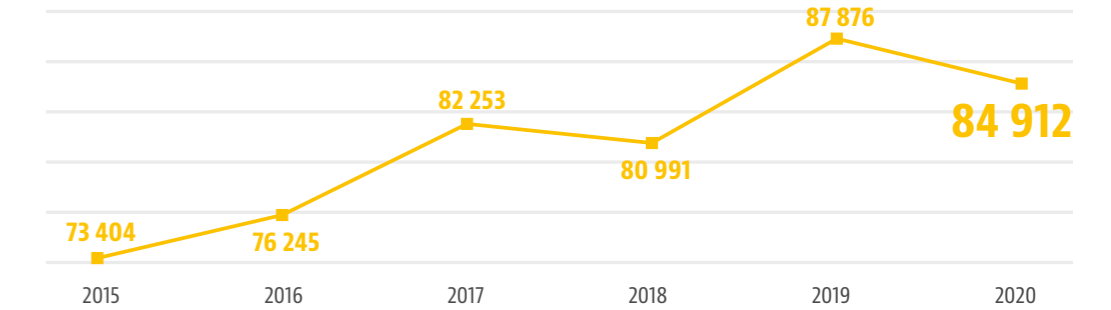
Qui travaille à Bruxelles ?



Où travaillent les Bruxellois ?



Le nombre de Bruxellois qui travaillent en Flandre, en Wallonie ou à l'étranger a également diminué, après un chiffre record en 2019. **84 912 Bruxellois travaillent en dehors des frontières de la Région bruxelloise.**

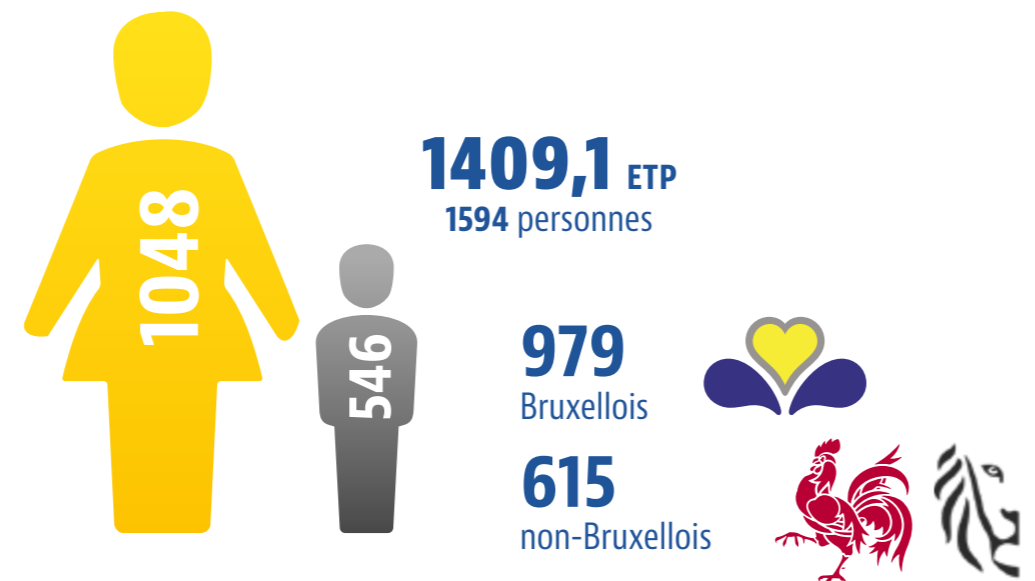
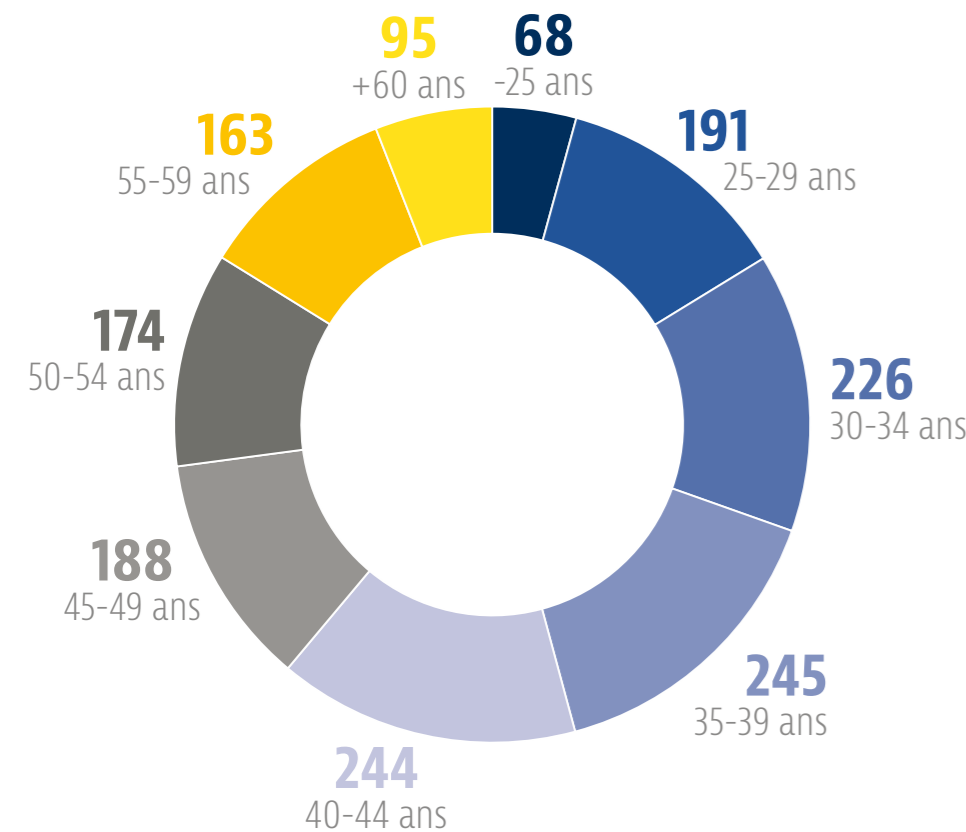


Een job, c'est aussi un job

Actiris et le VDAB Brussel ont lancé en septembre 2020 la campagne « Een job, c'est aussi un job ». Objectif ? Une campagne à 360° (radio, affiches, médias sociaux, bannières numériques) pour casser les préjugés des Bruxellois sur la Flandre et les inciter à traverser la frontière linguistique afin de trouver un emploi. 1 offre d'emploi sur 3 en périphérie flamande ne requiert en effet pas de connaissances linguistiques spécifiques et 1 offre d'emploi sur 5 n'est pas pourvue. Actiris et le VDAB sont prêts à aider les chercheurs d'emploi bruxellois à trouver de l'emploi en périphérie grâce à des cours de néerlandais

Actiris en bref

Le personnel selon l'âge



Au service de...



Actiris pendant la crise

Actiris se digitalise

Lors du premier confinement, le télétravail a été rendu obligatoire. Du jour au lendemain, Actiris a dû adapter ses services. Nos antennes et la tour Astro ont dû fermer leurs portes pendant plus de 4 mois, alors que nous devons plus que jamais rester accessibles pour les chercheurs d'emploi et les employeurs bruxellois. Nous y sommes parvenus, grâce à un bel exemple d'orientation solutions de la **Direction Informatique**. Elle a équipé tous les collaborateurs d'Actiris du matériel informatique nécessaire pour un travail à domicile.



Dès le premier jour obligatoire de travail à domicile, les réunions et la communication interne ont pu se faire en ligne. **1528 tokens Pulse** ont été créés afin que chaque Actirisien et Actirisienne ait accès de son domicile au serveur central d'Actiris.

Au service des chercheurs d'emploi

Contact Center

Nos antennes ont dû fermer leurs portes plus de 4 mois en raison de la crise sanitaire. Pour rester au service des chercheurs d'emploi bruxellois, et certainement des plus fragiles, Actiris a renforcé son **Contact Center**. Avec succès ! Le nombre de collaborateurs a été plus que doublé et le temps d'attente moyen a chuté de manière spectaculaire !

0800 35 123
ANNÉE RECORD 2020



 **304 722** appels

 **1'18"** de temps d'attente moyenne

 **52 556** mails traités

 **+100** collaborateurs



La plateforme de langue en ligne **Brulingua**, grâce à laquelle des Bruxellois peuvent apprendre gratuitement 4 langues (néerlandais, français, anglais et allemand) existe aussi en application mobile depuis 2020. Des chercheurs d'emploi peuvent ainsi apprendre des langues plus facilement et de manière plus flexible. Le nombre de

sessions a augmenté de 70 % lors du premier confinement. Au total, **19 702** Bruxellois ont suivi des cours sur Brulingua, dont 5.811 chercheurs d'emploi inscrits chez Actiris. **67,5 % via l'ordinateur et 32,5 % sur smartphone ou application mobile**. 43 % pour apprendre le néerlandais, 24,9 % l'anglais, 21,7 % le français et 10,4 % l'allemand.

29 917 personnes ont aussi suivi des cours en ligne via **pc-skills.brussels**. Les chercheurs d'emploi bruxellois ont passé **9730 tests linguistiques** pour évaluer leur niveau. 48,7 % des tests ont été passés en néerlandais, 26 % en anglais et 25,2 % en français. **5638 Bruxellois** ont suivi des cours gratuitement grâce aux **chèques langue**.

Nathalie Hasaerts, Directrice Direction Chercheurs d'emploi

Plongés dans une crise sans précédent, les services d'Actiris ont eu à cœur de remplir leur mission en restant accessibles pour les chercheurs d'emploi. Les plus autonomes ont pu faire usage de nos outils numériques (dossier en ligne, visio-conférence, ...). Ceux et celles qui en avaient le plus besoin ont pu obtenir un rendez-vous avec nos collaborateurs dans nos agences restées ouvertes, dans le respect des règles sanitaires, et grâce à une équipe renforcée notre ligne téléphonique gratuite a répondu à toutes et tous sans délai d'attente de plus d'une minute ! Si la crise Covid-19 a accéléré l'adoption du numérique pour un mieux, elle nous rappelle la place essentielle du contact humain qui reste au cœur de notre métier et répond aux besoins des personnes à la recherche d'un emploi.



Le contrôle de la disponibilité des chercheurs d'emploi

Depuis 2017, Actiris est chargé de contrôler la disponibilité des chercheurs d'emploi bruxellois. Une procédure visant à vérifier dans quelle mesure un chercheur d'emploi effectue des démarches efficaces en vue de trouver du travail est mise en place. Le but est de contrôler de manière objective, impartiale et en trois étapes les démarches de recherche d'emploi.

Les trois étapes d'évaluation

1. Évaluation sur dossier

Si le dossier comprend suffisamment d'éléments prouvant la recherche d'emploi, l'évaluateur peut remettre un avis positif. Si ce n'est pas le cas, le chercheur d'emploi sera convoqué à un entretien individuel.

2. Entretien individuel

Si l'entretien est concluant, l'évaluateur peut remettre un avis positif. En revanche, s'il n'y a pas suffisamment d'éléments, le chercheur d'emploi est convoqué en Collège des trois.

3. Entretien en Collège des trois

Sur proposition d'Actiris, vu sa volonté d'objectiver le contrôle, le Gouvernement bruxellois a créé cette étape supplémentaire. Le Collège des trois est composé de trois évaluateurs, qui n'ont jamais rencontré les chercheurs d'emploi en entretien individuel. Un représentant syndical peut également être présent, si le chercheur d'emploi le souhaite. Le Collège des trois est le seul à avoir un pouvoir décisionnel légal en cas de décision négative.

Qui est évalué ?

- ▶ Les jeunes chercheurs d'emploi de moins de 25 ans en stage d'insertion professionnelle, ayant introduit une demande d'allocations d'insertion.
- ▶ Les chercheurs d'emploi indemnisés.

Les dispenses de disponibilité

8965 personnes ont repris des études ou commencé une formation et ont donc pu profiter d'une dispense. Actiris accorde ces dispenses de disponibilité afin d'encourager les chercheurs d'emploi à se consacrer à des orientations pouvant déboucher sur un emploi. Nous pensons ici à des formateurs ou à de nombreux métiers techniques.

Évaluation des chercheurs d'emploi

Évaluation des jeunes (de moins de 25 ans) qui demandent une allocation d'insertion

| Jeunes (<25 ans) | Décisions | % |
|------------------|---------------|-------------|
| Positives | 6 909 | 68,26% |
| Négatives | 352 | 3,48% |
| Non-concluantes | 2 861 | 28,27% |
| Total | 10 122 | 100% |

En 2020, Actiris a pris **10 122 décisions** pour les jeunes qui demandent des allocations d'insertion. 6909 décisions étaient positives, 352 étaient négatives et 2861 étaient non concluantes.

Évaluation des chercheurs d'emploi qui reçoivent une allocation

| Chercheurs d'emploi indemnisés | Décisions | % |
|--------------------------------|---------------|-------------|
| Positives | 14 944 | 35,96% |
| Négatives | 472 | 1,14% |
| Non-concluantes | 26 145 | 62,91% |
| Total | 41 561 | 100% |

En 2020, Actiris a mené **41 561 évaluations**. Il s'agit d'une évaluation des étapes entreprises par les chercheurs d'emploi qui reçoivent une allocation dans le but de trouver un emploi. Sur un total de 41561 évaluations, 14944 étaient positives, 472 négatives et 26145 non concluantes.

Disponibilité passive

| Disponibilité passive | Décisions | % |
|-----------------------|-------------|-------------|
| Sans conséquence | 543 | 38,51% |
| Négatives | 348 | 24,68% |
| Non-concluantes | 519 | 36,81% |
| Total | 1410 | 100% |

La disponibilité dite passive concerne les chercheurs d'emploi qui ne répondent pas aux convocations. Dans 38,5 % des cas, la décision n'a pas de conséquences parce que le chercheur d'emploi pouvait justifier son absence. 24,7 % étaient négatives et 36,8 % non concluantes.

Quel impact a eu la crise du coronavirus ?

Pendant la crise sanitaire, les évaluateurs ont dû effectuer leur travail de manière numérique presque toute l'année. Seules les analyses sur la base du dossier (la première étape dans la procédure de contrôle) pouvaient être réalisées pendant les périodes de confinement.

- ▶ 65% des analyses sur la base du dossier ont conduit à une décision non concluante pour les chercheurs d'emploi indemnisés et donc (normalement) à une convocation à un entretien physique individuel.
- ▶ Étant donné qu'aucun entretien ni collège ne pouvait avoir lieu pendant les périodes de confinement, une étape a été introduite en guise de remplacement : un « moment de vérification et état des lieux ». Un contact téléphonique au cours duquel le chercheur d'emploi est averti que son dossier est incomplet et devrait être complété.
- ▶ Pendant les périodes de confinement, aucune décision négative n'a été prise, ce qui a conduit à un grand nombre de décisions non concluantes. Ces chercheurs d'emploi seront convoqués en 2021, dès que ça sera possible, pour un entretien ou un collège afin d'obtenir une décision finale.

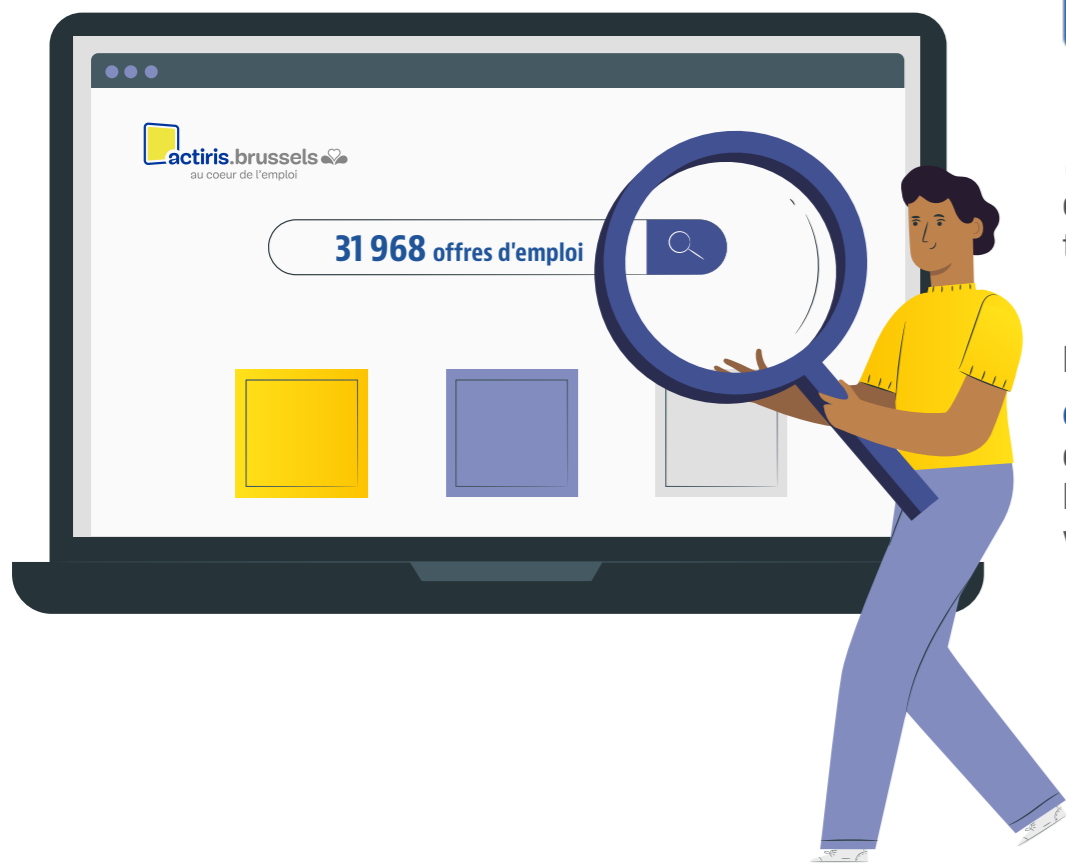
Stijn Croes,
Directeur Direction Disponibilité



Les périodes sans contact physique avec les chercheurs d'emploi bruxellois sont particulièrement sensibles pour les personnes qui risquent d'être sanctionnées pour leurs efforts trop restreints pour se rapprocher du marché du travail. Malgré cette limitation, le Service contrôle de la disponibilité a tout mis en oeuvre pour évaluer un maximum de dossiers à distance. Un nouvel outil, le moment de vérification, a été instauré afin de garder un contact téléphonique ou électronique avec les chercheurs d'emploi en vue de les aider à mettre leurs dossiers en ordre.

Au service des employeurs

Actiris a reçu en 2020 **31 968 offres d'emploi** dont 9.889 ont été confiées à Select Actiris pour une présélection gratuite et un recrutement.



4 972 chercheurs d'emploi ont trouvé un emploi grâce au service de sélection et de recrutement de Select Actiris.



50 nouvelles conventions ont été conclues avec des employeurs afin de leur proposer un suivi ou un recrutement sur mesure. Cela représente un total de 397 conventions avec des employeurs bruxellois.

Malgré la crise du coronavirus, nos employeurs ont répondu présents à **37 événements** (physiques ou virtuels) et visité **1364 entreprises** afin de promouvoir les services de Select Actiris auprès des employeurs bruxellois. Pendant les périodes de confinement, Select Actiris s'est concentré sur les vidéoconférences et les contacts par téléphone et par email.



Malgré la crise, **740 jeunes** ont acquis une première expérience professionnelle via un stage First.



38 Bruxellois ont trouvé du travail à l'étranger et **146 personnes** ont réalisé un stage professionnel en dehors de nos frontières grâce aux services d'Actiris International.



Liesbeth Driessen

Directrice Direction Employeurs

Pour la Direction Employeurs, 2020 était aussi une année où il a fallu tenir bon et continuer vaillamment. Le nombre d'offres d'emploi a diminué, mais près de 5.000 Bruxellois ont tout de même trouvé du travail pendant cette année de crise grâce à Select Actiris. En raison de l'expérience acquise avec la présélection et le conseil à distance, nous pouvons proposer un service digital tout aussi efficace. Et malgré le travail à domicile, un nouveau pôle Formation Emploi a ouvert ses portes : digitalcity.brussels!



Les mesures de soutien pendant la crise du coronavirus

En raison de la crise sanitaire, les chiffres du chômage augmentent, les groupes fragiles éprouvent encore plus de difficultés et de nouveaux groupes de chercheurs d'emploi arrivent sur le marché du travail bruxellois. Pour les aider, plusieurs mesures ont été mises en oeuvre en 2020.

#COVID19

Lors du début de la crise du coronavirus, Actiris a lancé le **hashtag #COVID19**. Les employeurs qui avaient un besoin urgent de collaborateurs supplémentaires, pouvaient indiquer #COVID19 dans le titre de leur offre d'emploi. Ce hashtag a permis d'augmenter non seulement la visibilité de l'offre d'emploi auprès des chercheurs d'emploi, mais aussi auprès de Select Actiris, qui recherchait ainsi un candidat idéal pour l'employeur le plus vite possible. Le hashtag a été surtout utilisé pour les offres d'emploi dans les soins de santé, le secteur alimentaire et le commerce.

Automatisation activa.brussels

En juillet, Actiris a remis automatiquement à certains chercheurs d'emploi **37 000 attestations activa.brussels**. Grâce à cette attestation, les employeurs peuvent économiser jusqu'à 15 900 EUR de charges salariales en 30 mois. Une aide bienvenue pendant une année de crise pour les chercheurs d'emploi et les employeurs. Grâce à l'automatisation, Actiris a franchi une étape supplémentaire dans sa digitalisation. Auparavant ces chercheurs d'emploi devaient demander eux même leur attestation auprès d'Actiris.

Prime culture pour 2575 travailleurs culturels

2575 travailleurs culturels bruxellois ont été soutenus en 2020 par le biais d'une prime culture, soit un budget de **4 852 000 EUR**. Acteurs, techniciens, animateurs et autres travailleurs culturels ont pu demander une prime chez Actiris pendant la crise afin de compenser leur perte de revenus. Une première fois pendant l'été (primes de 500 EUR à 1500 EUR), une deuxième fois en automne (primes de 1000 EUR à 2000 EUR) avec comme résultat **3863 primes culture octroyées**.

Je prends soin de Bruxelles

En novembre 2020, Actiris a lancé « **Je prends soin de Bruxelles** », une **plateforme en ligne** qui jette un pont entre chercheurs d'emploi et emplois vacants dans le secteur des soins de santé et du bien-être, dont le nombre n'a fait qu'augmenter avec la crise du coronavirus. Les chercheurs d'emploi peuvent proposer leurs services pour des **métiers médicaux et non médicaux**, s'ils possèdent les bonnes qualifications et peuvent y trouver aussi des informations sur la manière dont ils peuvent se réorienter vers un emploi dans les soins.

Prime phoenix.brussels

En janvier 2021, le Gouvernement bruxellois a lancé **phoenix.brussels**. Une prime à l'emploi pour les employeurs qui engagent des chercheurs d'emploi bruxellois qui se sont inscrits chez Actiris depuis le début de la crise. La prime doit rendre attrayants les Bruxellois pour les employeurs et remettre rapidement au travail les nouveaux chercheurs d'emploi. La prime s'élève à **800 euros maximum par mois** (pour maximum 6 mois).

rebond.brussels

Les nouveaux chercheurs d'emploi qui ont été victimes d'une **faillite** depuis le 1^{er} juillet 2020, bénéficient via la nouvelle mesure d'aide à l'emploi « **rebond.brussels** », d'un accompagnement personnalisé, adapté à leurs compétences. En individuel ou en groupe, dans le but de les réorienter le plus vite possible vers des secteurs durables. La mesure a été lancée fin 2020 et dispose d'un budget de **3,5 millions EUR**.

Actiris et ses partenaires

201 partenaires accompagnent des groupes cibles spécifiques et aident Actiris via leur expertise et des méthodes adaptées. Grâce à eux, nous pouvons proposer davantage de solutions aux chercheurs d'emploi bruxellois.

17 Maisons de l'Emploi

Les Maisons de l'Emploi renforcent la politique d'emploi locale à l'aide d'Actiris et d'autres organisations actives dans l'insertion socio-professionnelle. Nous pensons à cet égard aux CPAS, ALE et Missions Locales. Ils développent ensemble des projets pour employeurs et chercheurs d'emploi. Au cours de cette année de crise, les Maisons de l'Emploi ont lancé **31 nouveaux projets**, dont le projet « co-searching », qui connaît un grand succès et dans le cadre duquel les chercheurs d'emploi se soutiennent mutuellement dans leur recherche d'emploi.



Lancement Digitalcity.brussels

La demande en experts IT était déjà forte et n'a fait que croître avec la crise du coronavirus. La Région bruxelloise a créé en octobre 2020 Digitalcity.brussels, en collaboration avec Actiris entre autres. Il s'agit d'un pôle Formation-Emploi pour des métiers numériques à Auderghem avec une équipe de 25 experts et 2.500 m² de locaux de cours. Digitalcity.brussels formera non seulement les talents de demain en matière de métiers critiques IT, mais anticipera aussi les besoins RH d'entreprises bruxelloises.

Nathalie Descheemaeker, Directrice de la Direction Partenariat et Programmes d'Emploi

2020 a été une année charnière exceptionnelle pour les partenariats et les programmes d'emploi. Exceptionnelle en termes d'ingéniosité, de débrouillardise, de solidarité pour rendre le meilleur service aux publics fragilisés par les circonstances assez inimaginables. 2020, c'est la mise en œuvre en un temps record des mesures du plan de relance (Prime Culture, rebound.brussels, prime phoenix.brussels,...). C'est aussi le début d'une profonde (r)évolution culturelle avec les partenaires grâce à l'entrée des Missions locales, des Lokale Werkwinkels et des ARAE dans la Garantie Solution pour Tous. Ce n'est qu'un début. Merci à tous !



Formation en cyber-sécurité par Fujitsu

En février 2020, Fujitsu, fournisseur de premier plan de services informatiques, a organisé une première formation en cybersécurité pour 12 chercheurs d'emploi bruxellois (en collaboration avec Actiris, Bruxelles Formation et Evoliris). À cet égard, ce n'est pas tant les qualifications de candidats qui ont été examinées, mais bien leur potentiel. Cette formation a été un succès, la grande majorité ayant été engagée par Fujitsu ou par l'un des partenaires de l'entreprise à l'issue de la formation.

Le Fonds social européen collabore étroitement avec Actiris.

En 2020, le FSE a mis **15 108 000€** à disposition d'Actiris afin de soutenir des projets. Ces fonds sont destinés à être investis dans le soutien de projets permettant de faire reculer le chômage des jeunes, favoriser la mobilité professionnelle et prendre en charge l'anti-discrimination en Région de Bruxelles-Capitale.



4 Maisons d'Enfants

En janvier 2020, la quatrième Maison d'Enfants d'Actiris a ouvert ses portes, au Boulevard du Midi à Bruxelles.

La crèche résulte d'une collaboration publique-privée entre Actiris et le fonds Bernard, Gonda et Emily Vergnes, géré par la fondation Roi Baudouin.

Les enfants de chercheurs d'emploi inscrits chez Actiris qui viennent de trouver un emploi (ou pour une démarche ponctuelle) peuvent s'y rendre à des tarifs avantageux, en fonction du revenu des parents.

Grâce aux Maisons d'Enfants d'Actiris et ses partenaires, Actiris a accueilli plus de 500 enfants en 2020, malgré la crise.

La diversité bruxelloise

Actiris Inclusive - Service Anti-Discrimination

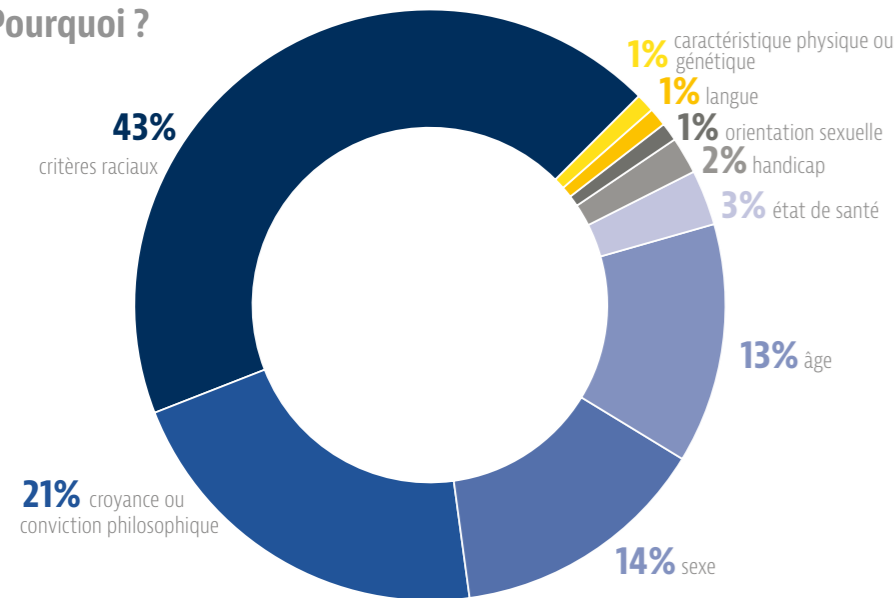
2020 a été l'année de lancement de « Actiris Inclusive - service Anti-Discrimination », l'interlocuteur des chercheurs d'emploi bruxellois qui sont victimes de discrimination à l'embauche. Le service les accompagne et les oriente vers des solutions sur mesure et est joignable via le numéro gratuit **0800 35 089**, le formulaire en ligne ou sur rendez-vous à la tour Astro. Quel est le bilan de 2020 ?

Actiris Inclusive a reçu **215 signalements** et a ouvert 134 dossiers.

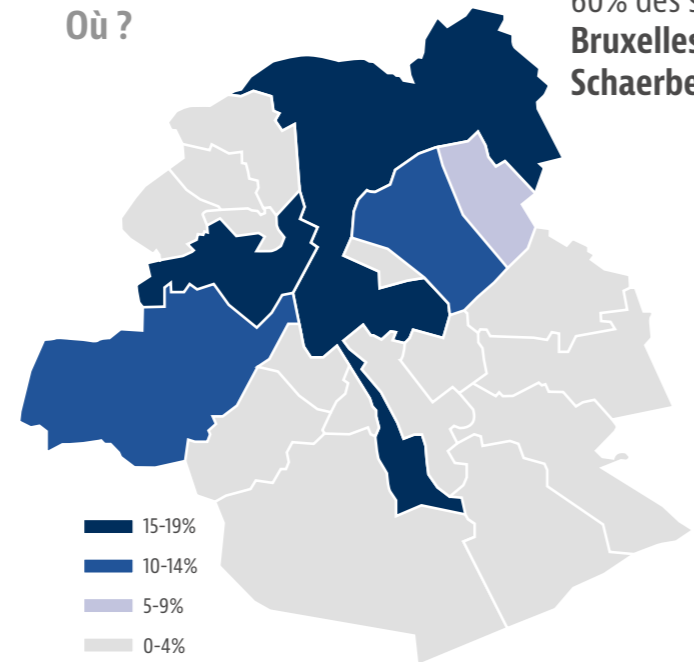
Qui ?



Pourquoi ?



Où ?



60% des signalements provenaient de **Bruxelles, Molenbeek, Anderlecht, Schaerbeek et Evere**

| | |
|----------------|------------------------|
| Molenbeek 17% | Forest 3% |
| Bruxelles 15% | Woluwe-St-Lambert 3% |
| Anderlecht 13% | Woluwe-St-Pierre 2% |
| Schaerbeek 10% | Ixelles 2% |
| Evere 5% | Jette 2% |
| Uccle 4% | Auderghem 2% |
| Etterbeek 4% | Berchem-St-Agathe 1% |
| St Gilles 3% | Watermael-Boitsfort 1% |
| Koekelberg 3% | Saint-Josse 1% |
| Ganshoren 3% | |

Fatima Zibouh,
Responsable d'Actiris Inclusive
service Anti-Discrimination



Les chiffres nous montrent que la discrimination à l'embauche est encore trop présente en Région bruxelloise, mais aussi que de plus en plus de chercheurs et chercheuses d'emploi signalent leur discrimination chez Actiris Inclusive. Même dans cette année de crise Actiris Inclusive a essayé de chercher une solution pour chaque signalement. Ceci dit, les chiffres de 2020 ne sont que la partie visible de l'iceberg. Notre travail pour un marché d'emploi inclusif continue !

Actiris Inclusive - Service Diversité

En 2020 également, le service Diversité a aidé des entreprises bruxelloises à oeuvrer pour plus de diversité et moins de discrimination sur le lieu de travail. Avec un plan global, un plan thématique ou un mini-plan et le soutien de consultants en diversité.



25 plans de diversité

8 déclarations d'intention

5 accords sectoriels

Cathy Van Remoortere,
Directrice Direction Marché de l'emploi
et Inclusion



En cette année 2020, j'ai été particulièrement impressionnée par les suivis réalisés par les consultants diversité, et ce, malgré la crise et ses contraintes. Le nombre de labels remis a été identique aux années précédentes, mettant encore une fois en évidence la diversité des organisations que nous accompagnons et l'intérêt croissant pour les plans de diversité. Les demandes affluent et le nombre d'accompagnements va croissant, preuve de la qualité du travail de l'ensemble des consultants, de leur professionnalisme et de la plus-value de la diversité.

12^{ème} édition de la remise des labels de la diversité

25 employeurs bruxellois ont été récompensés avec un label de la diversité d'Actiris au cours d'une cérémonie virtuelle. Le prix est remis aux employeurs qui oeuvrent, avec l'aide de nos consultants en diversité, pour plus de diversité et moins de discrimination sur le terrain. Depuis 2010, Actiris a déjà aidé 243 employeurs à élaborer un plan de diversité, ce qui représente un total de plus de 100.000 travailleurs bruxellois.



Avec le soutien du
Fonds social européen

Les études de view.brussels

view.brussels, l'Observatoire bruxellois de l'Emploi et de la Formation, identifie les tendances sur le marché du travail bruxellois permettant de répondre aux défis de demain. En 2020, view.brussels a publié entre autres des études spécifiques sur l'impact de la crise du coronavirus sur l'emploi bruxellois. Aperçu des principales études :



Mai/Juillet/Novembre : « Impact de la crise Covid 19 sur le marché de l'emploi bruxellois »

view.brussels a réalisé 3 analyses prospectives des conséquences de la crise du coronavirus sur le marché du travail bruxellois. Quelles sont les conséquences économiques et sociales à court et à long terme ? La dernière note prévoyait que le nombre de chercheurs d'emploi entre octobre 2020 et juin 2021 augmenterait de 17.000 (dans le scénario où l'épidémie est maintenue sous contrôle) ou de 25.000 si l'épidémie devient incontrôlable et qu'un nouvel arrêt de l'économie intervient.

Vous pourrez retrouver toutes les études de view.brussels sur <https://www.actiris.brussels/fr/citoyens/analyses/>



Décembre : « Covid-19 - Focus commerce »

Fin 2020, view.brussels a débuté une série d'analyses sectorielles afin de comprendre les conséquences de la crise dans les différents segments du marché du travail bruxellois. Ce focus sectoriel analyse les conséquences pour le commerce de détail en Région de Bruxelles-Capitale.



Mai : « Jeunes sortant de l'école - Insertion socio-professionnelle des jeunes après leurs études »

Dans ce rapport, view.brussels analyse l'insertion de jeunes bruxellois après leurs études sur la base de données administratives. Ils ont suivi le début de la vie active des jeunes qui sont venus s'inscrire après leur formation auprès d'Actiris. Il s'avère ainsi entre autres que le taux de sortie vers l'emploi est plus élevé pour les jeunes femmes que pour les jeunes hommes et que les formations dans le secteur des soins affichent un taux de sortie très élevé.



Juin : « les exigences linguistiques sur le marché du travail et les connaissances linguistiques des demandeurs d'emploi en Région bruxelloise »

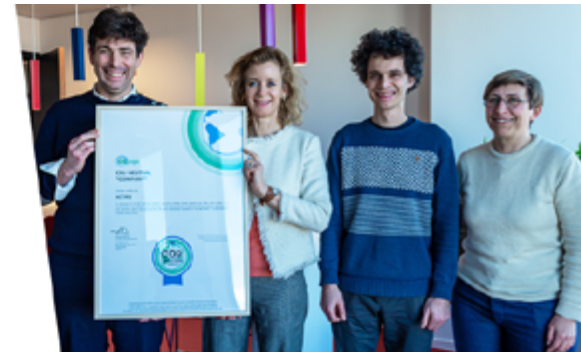
Dans cette étude, les exigences linguistiques sur le marché du travail bruxellois, les connaissances linguistiques des demandeurs d'emploi bruxellois et le lien entre les connaissances linguistiques et les chances de trouver un emploi ont été analysées. Conclusions les plus frappantes ? 80 % des offres d'emploi requièrent une connaissance des deux langues nationales et les chercheurs d'emploi ont 31 % de chances en plus de trouver un emploi s'ils connaissent la 2^e langue nationale.



Décembre : « Analyse des fonctions critiques en Région bruxelloise en 2019 »

Les entreprises ont des difficultés à recruter certains profils. Quelle en est la cause ? Un processus de recrutement trop long aux yeux du postulant. En plus des pénuries de main-d'oeuvre, des aspects qualitatifs sont aussi analysés dans cette étude par rapport aux compétences attendues par l'employeur, aux conditions de travail défavorables ou à l'image négative du secteur. Et ce, pour comprendre l'origine des fonctions critiques.

Actiris récompensé



3 prix de durabilité pour Actiris !

Actiris a reçu en 2020 pas moins de 3 labels pour ses efforts en matière de durabilité et d'environnement. Le label « CO2-Neutral » de CO2logic parce que nous calculons, réduisons et compensons notre impact climatique. Le label « Entreprise écodynamique » de Bruxelles-Environnement pour nos 120 bonnes pratiques en matière de gestion écologique. Et un label régional « GoodFood Cantine » pour l'alimentation saine et durable dans notre restaurant d'entreprise.

Kortom Award

Notre plateforme numérique Yes ! a gagné un prix « Kortom Communicatie » dans la catégorie « pouvoirs publics » ! Un prix pour la stratégie de communication forte et l'approche fraîche, motivée et engagée de Yes !, selon le jury.



38 e-bikes

La flotte vélos d'Actiris a été renforcée en 2020 et compte 38 vélos électriques. Ces vélos peuvent être empruntés par les membres du personnel pour une durée d'un mois pour les déplacements de service et les trajets domicile-travail. Et ce, via une nouvelle plateforme de réservation en ligne : MyKameo.

Budget

| Recettes 2020 | Budget Prévu | | Recettes réalisées | | Pourcentage d'exécution |
|------------------------------|--------------------|-------------|-----------------------|-------------|-------------------------|
| | En EUR | % | En EUR | % | % |
| Source | | | | | |
| Région de Bruxelles-Capitale | 662 852 000 | 94,27% | 645 963 551,53 | 94,31% | 97,45% |
| Recettes Européennes | 15 108 000 | 2,15% | 14 033 955,73 | 2,05% | 92,89% |
| Divers | 25 212 000 | 3,59% | 24 956 574,50 | 3,64 | 98,99% |
| Total | 703 172 000 | 100% | 684 954 081,76 | 100% | 97,41% |

| Dépenses 2020 | Budget Prévu | | Dépenses réalisées | | Pourcentage d'exécution |
|---|--------------------|-------------|-----------------------|-------------|-------------------------|
| | En EUR | % | En EUR | % | % |
| Source | | | | | |
| Frais de fonctionnement Actiris | 148 122 000 | 21,06% | 137 106 997,72 | 20,64% | 92,56% |
| Chèques aux chercheurs d'emploi | 7 642 000 | 1,09% | 5 187 706,74 | 0,78% | 67,88% |
| Partenariats avec d'autres intervenants du marché de l'emploi | 45 333 000 | 6,45% | 41 073 986,41 | 6,18% | 90,61% |
| Conventions avec des secteurs professionnels - centres de référence | 4 594 000 | 0,65% | 4 081 883,73 | 0,61% | 88,85% |
| Postes de travail subventionnés - ACS | 207 749 000 | 29,54% | 205 717 931,64 | 30,98% | 99,02% |
| Placement infrascolarisés - PTP | 9 909 000 | 1,41% | 9 820 832,76 | 1,48% | 99,11% |
| Emploi des jeunes - initiatives transversales | 6 600 000 | 0,94% | 6 564 864,22 | 0,99% | 99,47% |
| Initiatives spécifiques en matière d'emploi | 9 000 | 0% | 2550,7 | 0% | 28,34% |
| Lutte contre la discrimination à l'embauche | 850 000 | 0,12% | 625 730,89 | 0,09% | 73,62% |
| 6 ^{ème} Réforme de l'Etat | 242 204 000 | 34,44% | 227 436 729,18 | 34,25% | 93,90% |
| Garantie Jeunes | 7 713 000 | 1,10% | 6 133 617 | 0,92% | 79,52% |
| Contrats d'insertion | 11 182 000 | 1,59% | 10 463 104,08 | 1,58% | 93,57% |
| Réforme aide à l'emploi | 2 010 000 | 0,29% | 1 788 000 | 0,27% | 88,96% |
| Plan de relance | 9 255 000 | 1,32% | 8 133 348,3 | 1,22% | 0% |
| Total | 703 172 000 | 100% | 664 137 283,37 | 100% | 94,45% |

