

Extern evaluatieverslag van de maatregel 'Begeleiding van NEET-jongeren - 2019-2023' gecofinancierd door het Europees Sociaal Fonds



Actiris
Departement Partnerships

Maart 2023

Inhoudstafel

Deel 1: Inleiding	p. 3
1/Doelstellingen van het evaluatieverslag	p. 3
1.1. 4 Algemene doelstellingen	
1.2. 3 Specifieke doelstellingen	
2/ Kader van de evaluatie en de behoefteanalyse	p. 3
2.1. Context	
2.2. Methodologie	
3/ Voorstelling van de maatregel	p. 4
3.1. Doelstelling	
3.2. Doelgroep	
3.3. Inhoud van de projecten	
3.4. Acties en methodes	
3.5. Subsidie en budget	
3.6. Indicatoren	
Deel 2: Evaluatie	p. 7
1/ Profiel van de begunstigden van de maatregel tussen 2019 en 2021	p. 7
1.1. Lading van de term 'NEET'	p. 7
1.1.1. Meerdere definities	
1.1.2. NEET versus NEET-situatie	
1.1.3. Heterogeniteit van het publiek	
1.2. Doelgroep van de maatregel	p. 9
1.2.1. Verwarring over de doelgroep	
1.2.2. Moeilijke definitie van de doelgroep	
1.3. Profiel van de begunstigden die met de maatregel werden bereikt	p. 9
1.3.1. Kwantitatieve kenmerken	
1.3.2. Kwalitatieve kenmerken	
1.3.3. Categorie 16	
2/ Resultaten, methodologie, kostprijs en meerwaarde	p. 19
2.1 Behaalde resultaten	p. 19
2.1.1. Het contact met en het vertrouwen in de instellingen herstellen	
2.1.2. Positieve uitstroom	
2.1.3. Positieve acties	
2.2. Methodologie	p. 21
2.2.1. Verschillende methodologieën	
2.2.2. Outreach	
2.2.3. Methodologische vrijheid en innovatie	
2.2.4. Succesfactoren	
2.2.5. Duur van de actie	
2.2.6. Complementaire acties	
2.3. Kostprijs	p. 25
2.3.1. Kostprijs van een begeleiding per jaar en kostprijs per afzonderlijke werkzoekende	
2.3.2. Kosteneffectiviteit	
2.3.3. Gebruik van de subsidie	
2.3.4. Gebruik van de voltijdsequivalenten	
2.3.5. Realisatie-indicator en caseload	
2.3.5. Standaardschalen van de subsidiëeringswijze	
Conclusies	p. 29
Bibliografie	p. 32

Deel 1: Inleiding

1/ Doelstellingen van het evaluatieverslag

1.1. 4 algemene doelstellingen

1. Voldoen aan de verplichting opgelegd door artikel D.3 van het lastenboek Begeleiding van NEET-jongeren 2019-2023.
2. Nagaan of de maatregel relevant is: biedt hij een antwoord op de noden van de Brusselse NEET-jongeren en is de maatregel geschikt voor dit publiek?
3. Nagaan of de maatregel doeltreffend is: helpt hij NEET-jongeren om het contact met de instellingen te herstellen en vorderingen te maken in hun beroepsproject?
4. Aanbevelingen voorstellen voor het toekomstige kader van de maatregel.

1.2. 3 specifieke doelstellingen

1. Welk profiel hebben de werkzoekenden die daadwerkelijk in het kader van deze maatregel werden begeleid?
2. Welke resultaten werden behaald dankzij welke acties en welke methodes, en wat was de kostprijs?
3. Sluit de maatregel aan bij de verschillende omringende ecosystemen?

2/ Kader van de evaluatie en de behoefteanalyse

2.1. Context

In het kader van deze maatregel werden 2 projectoproepen gelanceerd. De eerste projectoproep werd door het beheerscomité van Actiris goedgekeurd op 22 maart 2018. Naar aanleiding van de covidgezondheids crisis keurde het beheerscomité op 25 juni 2020 de lancering goed van een projectoproep die beperkt was tot de bestaande NEET-partners: 'Versterking van de begeleiding van Brusselse NEET-jongeren 2021-2023 in het kader van het Youth Employment Initiative en het Europees Sociaal Fonds'.

De analyse betreft alle acties die in het kader van beide projectoproepen samen werden uitgevoerd, en er wordt dus voor beide samen maar één evaluatieverslag ingediend.

Twee partners hebben zelf beslist om uit de maatregel Begeleiding van NEET-jongeren te stappen. De evaluatie zal zich baseren op de 9 partners die eind 2022 nog in de maatregel actief waren (JES, InBrussel, SBS Skill BuilderS, Pour la Solidarité, Backstage.Network, Groep INTRO, D'Broej, ART2WORK en Randstad RiseSmart).

De evaluatie bestrijkt de jaren 2019 tot en met 2021, omdat voor die jaren gegevens beschikbaar waren.

Belangrijke opmerkingen:

- 2019 was het jaar waarin de maatregel werd opgestart.
- 2020 was het jaar van de COVID-19-gezondheids crisis.
- 2021 was het jaar waarin de maatregel werd versterkt (via de projectoproep die in 2020 werd gelanceerd). De indicatoren werden voor alle partners aangepast.

2.2. Methodologie

Voor de evaluatie werd een klassieke methode gevolgd, die steunt op twee pijlers: een bronnenonderzoek (activiteitenverslagen, inspectieverslagen, studies over de doelgroep, statistische verslagen) en ontmoetingen (vergaderingen) met de interne diensten (30 personen) en 18 externe personen.

Er werden ook rondetafels georganiseerd:

- met de 9 partners:
 - o 17/11/2022: thema evaluatie

- 02/02/2023: thema analyse van de behoeften
- met de referent-consulenten voor het publiek in een NEET-situatie in de agentschappen:
 - 06/12/2022: thema evaluatie

Er werd een team gevormd om aan dit verslag te werken.

3/ Voorstelling van de maatregel

Op 22 maart 2018 stemde het beheerscomité van Actiris ermee in om de projectoproep voor de begeleiding van NEET-jongeren te lanceren en partnerships te sluiten voor de periode van 1 januari 2019 tot 31 december 2023.

De acties in het kader van deze projectoproep worden gefinancierd door het Europees Sociaal Fonds (ESF)¹ en ontvangen extra middelen uit het jongerenwerkgelegenheidsinitiatief ('Youth Employment Initiative').

Het ging om een nieuwe partnershipmaatregel. In 2018 had Actiris nog niet veel ervaring met een publiek in een NEET-situatie. De bestaande projecten voor dit publiek werden niet rechtstreeks door Actiris beheerd. Voor goede praktijken werd bij de opstelling van de projectoproep gekeken naar deze pilootprojecten:

- De projecten 'YEI NL' en 'Groeipad' beheerd door het Vlaams agentschap Europa WSE (het vroegere ESF Vlaanderen) en VDAB Brussel. De projecten 'YEI NL' en 'Groeipad' werden uitgevoerd door InBrussel, Groep INTRO, JES en een samenwerking tussen Manpower/VUB/Unie van Turkse verenigingen.
- Het project 'Tu veux test?!' beheerd door de jobhuizen. 'Tu veux Test?!' werd uitgevoerd door de vzw Dispositif Relais, die ook samenwerkte met lokale actoren en met YouthStart.

3.1. Doelstelling

Via deze projectoproep wil Actiris een dienstenaanbod ontwikkelen dat gericht is op de NEET-doelgroep, zoals voorzien in doelstelling 3.2 van het beheerscontract 2017-2022.

Het doel van deze partnershipmaatregel is om jongeren die afgehaakt zijn te helpen om het contact te herstellen en vertrouwen in de instellingen te krijgen, zodat ze een professioneel project kunnen uitvoeren. Aan het einde van de interventie in het kader van deze projectoproep, zullen de personen die initieel beschouwd werden als zijnde afgehaakt, opnieuw contact hebben gelegd met de instellingen en zullen ze, op een actieve en duurzame wijze, gestart zijn met een zoektocht naar werk of met de uitvoering van een oplossing (werk, stage, opleiding, hervatten van studies).

3.2 Doelgroep

Deze oproep wil jonge NEET's bereiken (*Not in Education, Employment or Training*) die een breuk ervaren tussen hun noden en wensen en het aanbod van de instellingen (onder meer Actiris, Bruxelles Formation, VDAB) en de arbeidswereld. Het gaat om jongeren die moeilijk te mobiliseren zijn voor of die wantrouwig staan tegenover het dienstenaanbod van deze instellingen.

Op het moment dat ze instappen in de actie gefinancierd door deze oproep, moeten de jongeren:

- gedomicilieerd zijn in het Brussels Hoofdstedelijk Gewest;
- tussen 18 (of 17 jaar indien de jongere zijn getuigschrift middelbaar onderwijs behaalde) en 30 jaar oud zijn (29 jaar en 364/365 dagen);
- niet in onderwijs, opleiding of aan het werk zijn.

De inschrijving van een jongere bij Actiris garandeert niet altijd dat deze jongere ook gemobiliseerd is in een traject.² Een ingeschreven jongere kan dus ook nood hebben aan een aangepaste begeleiding zoals die bedoeld is in de projectoproep NEET's. Actiris is van oordeel dat een meerderheid van de

¹ Operationeel Programma (OP) ESF 2014-2020 'Investeren in groei en werkgelegenheid' in het Brussels Hoofdstedelijk Gewest (BHG)

² Heel wat maatregelen die in het kader van de Youth Guarantee werden ingevoerd, zijn voor vele jongeren positief gebleken. Toch zijn er bepaalde jongeren voor wie dit aanbod niet volstaat om hen terug aansluiting te laten vinden.

jongeren die deze oproep zal bereiken en die ingeschreven zijn bij Actiris, zich in één van de volgende situaties zal bevinden:

- Het IBIS-dossier bij Actiris staat op passief;
- Sinds 6 maanden zijn er geen acties meer in het IBIS-dossier geregistreerd;
- De jongere wordt naar de acties doorverwezen omdat hijzelf en/of zijn consulent (van Actiris of een partner van Actiris) oordeelt dat de acties georganiseerd in het kader van de oproep met zijn noden overeenstemmen.

Bij de uitvoering van vindplaatsgerichte acties zal de partner vaak niet in staat zijn om na te gaan of de jongeren deel uitmaken van de doelgroep. Teneinde de dynamiek van de projecten niet te verstoren, is het daarom toegestaan, enkel tijdens deze acties, te werken met jongeren die niet aan de criteria beantwoorden.

Indien de partner er tijdens die acties in slaagt een jongere te mobiliseren die niet aan de toegangscriteria beantwoordt, zal de partner hem doorverwijzen naar een organisatie die hem wel kan opnemen.

3.3. Inhoud van de projecten

De in het kader van deze projectoproep voorgestelde projecten moeten verplicht acties omvatten die toelaten om alle volgende doelstellingen te verwezenlijken:

- Identificeren: jongeren vinden die afgehaakt zijn van de instellingen en het werkveld; hun vertrouwen bekomen om een parcours aan te gaan ...
- Hermobiliseren: werken aan de belemmeringen in de socioprofessionele inschakeling en rond de motivatie, de wensen en de passies van de jongere, met hem een persoonlijk bilan opmaken, een jobdoelwit en een actieplan om dit te bereiken ...
- Begeleiden naar werk/stage/opleiding/studie: de jongere de tools en technieken voor het zoeken naar werk aanleren, hem in de zoektocht ondersteunen, stage- of jobopportunities voor de jongere creëren voortbouwend op het werkgeversnetwerk van de operator ...
- Nazorg tijdens werk/stage/opleiding/studie: bijdragen tot de duurzaamheid van de oplossing voor de jongere, door hem een opvolging 'na begeleiding' aan te bieden, alsook door de werkgever/ het opleidingscentrum / de onderwijsinstelling te ondersteunen; de begeleiding van de jongere opnieuw oppikken indien de oplossing niet van blijvende duur is ...

3.4. Acties en methodes

De partner stelt zelf de concrete acties in het project, hun duur en de gehanteerde methodologieën voor. De partners mogen hun methodologie zelf kiezen. De partners hebben hun methodologie en de manier waarop ze die permanent gaan evalueren in hun kandidaatsdossier beschreven.

De prioriteit ligt bij het behalen van de doelstellingen met het doelpubliek. De methodologie moet voortdurend worden geëvalueerd en aangepast om zo goed mogelijk aan de noden van de jongeren te beantwoorden. De volgende 5 principes moeten ook in de acties en methodes vertaald worden:

- Vindplaatsgericht werken: om de jongeren te identificeren, gaat de partner naar hen toe (of naar de tussenpersonen die hun vertrouwen reeds hebben) en neemt hij de nodige tijd om zich te laten aanvaarden, om de jongere te leren kennen, zijn vragen te identificeren en zijn vertrouwen te verkrijgen teneinde de link te leggen met het parcours dat de operator aanbiedt. Dit gaat veel verder dan rekruteringsacties enkel door middel van projectpromotie (flyers, infosessies, website ...);
- Laagdrempelige dienstverlening: de partner elimineert zoveel mogelijk obstakels die ervoor zouden kunnen zorgen dat de jongere zich niet aangesproken voelt of niet voor het parcours gemotiveerd is: taalgebruik, openingsuren, toelatingsprocedures, contactmodaliteiten, locatie, type activiteiten, ...;
- De jongere centraal in het project: de partner stelt een gepersonaliseerde begeleiding voor, gebaseerd op de noden, wensen en passies van de jongere. Dit betekent dat de voorgestelde acties en methodes samen met de jongere evolueren en dat ze van jongere tot jongere of van het ene moment tot het andere kunnen verschillen. De jongere mag fouten maken en de operator motiveert hem om het traject weer op te pikken;

- Aanklampend werken: de partner stelt alles in het werk om uitval van de jongere te voorkomen en hem zo nodig opnieuw op te pikken. Hij volgt de jongere nauw op en probeert verschillende manieren om met hem in contact te komen;
- Opportuniteiten aanbieden: via meerdere en verscheidene acties tijdens de hele duur van het parcours, biedt de partner positieve ervaringen aan die de jongere motiveren, hem toelaten vaardigheden te ontwikkelen en contact te leggen met werkgevers. Acties zoals het proeven van beroepen, workshops gegeven door werkgevers, mentoring enz. worden sterk aangemoedigd. Werken met getuigschriften, vergoedingen enz. wanneer de jongere een nieuwe stap gezet heeft, evenzeer.

3.5. Subsidie en budget

De projecten worden gefinancierd volgens het systeem van de standaardschalen van eenheidskosten. Hierbij worden 12 forfaitaire loonschalen gehanteerd.

	0 tot 9 jaar ervaring	10 tot 18 jaar ervaring	19 of meer jaren ervaring
Kwalificatieniveau gelijk aan: Hoger onderwijs lange type	86.312	101.710	116.227
Kwalificatieniveau gelijk aan: Hoger onderwijs korte type	63.452	73.426	81.945
Kwalificatieniveau gelijk aan: Hoger secundair onderwijs	55.685	65.126	74.664
Kwalificatieniveau gelijk aan: Lager secundair onderwijs	51.709	55.473	57.886

Om de projectoproep zoveel mogelijk bij de realiteit op het terrein te laten aansluiten, kregen de partners de mogelijkheid om in hun kandidaatsdossier een caseload per VTE voor te stellen. Na onderhandeling werd die caseload door Actiris goedgekeurd.

De jaarlijkse budgetten zagen er als volgt uit:

- Budget 2019: 1.664.403,28 euro
- Budget 2020: 1.662.999,98 euro
- Budget 2021: 1.628.552,12 euro + 492.264,65 euro³ = 2.120.816,77 euro

3.6. Indicatoren

Realisatie-indicatoren:

- Het aantal jongeren (jonger dan 30) die deelnemen aan de projecten;
- Het aantal jongeren (jonger dan 30) die een parcours hebben beëindigd.

Resultaatindicatoren:

Er wordt een onderscheid gemaakt tussen de positieve uitstroom naar werk/stage/opleiding/studie en andere positieve acties die de jongere heeft ondernomen en die hem opnieuw in contact hebben gebracht met de instellingen (zie lager 'positieve acties'). De resultaatindicatoren worden gemeten aan het einde van het parcours en 6 maanden later.

Performantie-indicator:

- 80% positieve uitstroom en/of positieve acties tussen het einde van het parcours en zes maanden later.

³ Beperkte projectoproep voor de bestaande NEET-partners: 'Versterking van de begeleiding van Brusselse NEET-jongeren 2021-2023 in het kader van het Youth Employment Initiative en het Europees Sociaal Fonds'.

Deel 2: Evaluatie

1/ Profiel van de begunstigden van de maatregel tussen 2019 en 2021

Doel:

- Te weten komen wat het profiel is van de werkzoekenden die daadwerkelijk in het kader van deze maatregel werden begeleid, om op basis daarvan de relevantie van de maatregel na te gaan.

1.1. Lading van de term 'NEET'

1.1.1. Meerdere definities

Het acroniem NEET staat voor 'Not in Employment, Education or Training'. Er is geen standaard internationale definitie voor deze term⁴. De definities van de doelgroep NEET's die internationaal gangbaar zijn, zijn divers en duiden op een zeer brede groep van jongeren die naast hun jonge leeftijd slechts één gedeeld kenmerk hebben: ze zijn allen 'Not in Employment, Education or Training'.

De initiële definitie is gelimiteerd tot een drievoudige ontkenning: jongeren die niet aan het werk zijn, niet studeren en geen opleiding volgen. In deze definitie kan iemand die zich in een NEET-situatie bevindt ouder zijn dan 30 jaar en geen afstand tot de arbeidsmarkt hebben. Deze definitie omvat bijvoorbeeld ook jongeren die op korte termijn zelf werk zullen vinden, jongeren die een sabbatjaar nemen of jongeren die door ziekte of een handicap niet op de arbeidsmarkt beschikbaar zijn.

In het ESF-programma 2014-2020 voor het Brussels Hoofdstedelijk Gewest 'Investeren in groei en werkgelegenheid' werd de definitie van NEET's vernauwd tot "jongeren tussen de 18 en de 29 jaar die in het BHG wonen en die niet werken, geen onderwijs en geen opleiding volgen"⁵.

Op grond van de aanpassing van de aanbevelingen voor de jongerengarantie in 2020⁶, aanvaardt de Europese Commissie dat een jongere die al werkt of een opleiding volgt toch aan een NEET-programma kan deelnemen als hij zich verder wil ontwikkelen in een andere job of opleiding dan de job die hij nu heeft of de opleiding die hij momenteel volgt.

Voor de lancering van de projectoproep in 2018 hanteerde het departement Partnerships de definitie opgenomen in het beheerscontract van Actiris voor de periode 2017-2022⁷: NEET-jongeren die met de instellingen hebben gebroken.

In overeenstemming met die doelstelling van het beheerscontract volgt het lastenboek 'Begeleiding van NEET-jongeren'⁸ voor het publiek dat door de maatregel wordt beoogd een specifiekere definitie van

⁴ Guisset, A., Van Herreweghe, D., Havermans, N., Dessers, E., Goesaert, T., & Resteigne, D. (2022). Integrating NEETS in society through employment, recruitment and training in the Belgian Defence. Work Package 1: Setting the scene. HIVA KU Leuven, p. 15.

⁵ Operationeel Programma 'Investeren in groei en werkgelegenheid' ESF 2014-2020 van het Brussels Hoofdstedelijk Gewest (versie 9.1), p. 37.

⁶ Aanbeveling van de Raad inzake Een brug naar banen - Versterking van de jongerengarantie en tot vervanging van de Aanbeveling van de Raad van 22 april 2013 tot invoering van een jongerengarantie. Geraadpleegd op 03/02/2023: https://eur-lex.europa.eu/legal-content/EN/TXT/?uri=uriserv%3AOJ.C_.2020.372.01.0001.01.ENG&toc=OJ%3AC%3A2020%3A372%3ATOC

⁷ Strategische doelstelling 3.2.: "de doelgroep bereiken die het verst van de arbeidsmarkt is verwijderd en de personen identificeren die niet ingeschreven zijn en hen sensibiliseren over het nut van zijn diensten". Of met andere woorden: "De doelgroepen die met de instellingen hebben gebroken, zoals de NEET's of de uitgesloten van de werkloosheid, dichter bij Actiris brengen." Actiris, Beheerscontract 2017-2022, 'Kwaliteit verzekeren voor iedereen', p. 15.

⁸ Luidens artikel 1 "Doelstelling van de projectoproep" is het doel: "jongeren, die initieel beschouwd werden als personen die afgehaakt hebben, toe te laten het contact met en vertrouwen in de instellingen te herstellen opdat zij een professioneel project ten uitvoer kunnen brengen."⁸

Artikel 2 "Doelgroep" stelt dat de oproep "jonge NEET's (Not in Education, Employment or Training) [wil] bereiken die een breuk ervaren tussen hun noden en wensen en het aanbod van de instellingen (onder meer Actiris, Bruxelles Formation, VDAB) en het werkveld. Het gaat om jongeren die moeilijk te mobiliseren zijn voor of die wantrouwig staan tegenover het dienstenaanbod van deze instellingen".

jongeren in een NEET-situatie, die inhoudt dat deze jongeren ook een grote afstand tot de arbeidsmarkt moeten hebben en met de instellingen moeten hebben gebroken.

Er werden ook lessen getrokken uit de pilootprojecten die als basis hebben gediend voor de opstelling van het lastenboek (zie hoger). Zo was gebleken dat “de doelgroep NEET's zowel bestaat uit jongeren die niet, als uit jongeren die wel door Actiris gekend zijn, maar die, om welke reden dan ook, zich niet aangesproken voelen door het aanbod van Actiris en partners.”⁹ Hoewel de doelgroep van de YEI NL-oproep jongeren betrof die wel of niet bij Actiris ingeschreven waren, heeft Actiris deze initiële definitie (september 2015) vernauwd, door enkel jongeren te aanvaarden die niet bij Actiris waren ingeschreven. In april 2016 hief Actiris deze voorwaarde op omdat gebleken was dat ook jongeren die bij Actiris ingeschreven waren en een actief dossier hadden, in werkelijkheid soms ver van werk verwijderd waren en/of met de instellingen gebroken hadden.

Dat is de reden waarom in het lastenboek van de maatregel Begeleiding van NEET-jongeren werd vermeld dat het doelpubliek van de maatregel uit personen bestond die niet bij Actiris waren ingeschreven, en uit personen die wel bij Actiris waren ingeschreven.

1.1.2. NEET versus NEET-situatie

Het Instance Bassin EFE Hainaut Sud, de UCLouvain en de ULB hebben samen rond het thema van de NEET's het colloquium 'Vers une transformation des regards et des pratiques' georganiseerd¹⁰. Géraldine André (Girsef-UCL) en Andrew Crosby (VUB, UCL) hebben daar uitgelegd dat de term 'NEET's' de jongeren reduceert tot een driedubbele negatieve identiteit.

Het eindverslag van het OP ESF Wallonië-Brussel legt uit dat de driedubbele ontkenning in het concept 'NEET' een weinig motiverende en positieve benadering van de situatie van de jongere inhoudt. Een jongere kan een periode waarin hij geen opleiding volgt of niet werkt ook als positief ervaren (hij kan bijvoorbeeld deelnemen aan een humanitaire actie, reizen of een familielid helpen), maar dat laat de definitie niet veronderstellen.¹¹

Om die reden wordt in dit verslag in plaats van 'NEET-jongere' de term 'jongere in een NEET-situatie' gebruikt. Dit maakt het immers mogelijk om “de NEET-categorie niet te essentialiseren, om te vermijden dat jongeren in deze situatie worden voorgesteld alsof ze in gebreke blijven ten aanzien van werk, school of opleiding.”¹²

1.1.3. Heterogeniteit van het publiek

De term 'NEET' dekt geen homogene groep. In het rapport van het HIVA staat dit: “it is clear that the group of NEET youth is a heterogeneous group of people which can differ significantly with regards to their personal characteristics as well as their distance to the labour market.”¹³

Eurofound wijst op een tekortkoming van het concept 'NEET'. "Despite its being a very good indicator, concerns are sometimes raised about the possible misinterpretation of the term and its misuse as a label for only the most vulnerable and hard-to-reach young people. The concept's main limitation is the heterogeneity of the groups it captures and the consequences of this for policy-making (Eurofound, 2012). The current definition of NEET groups together a mix of vulnerable and non-vulnerable young

⁹ Actiris, nota aan het beheerscomité van Actiris van 22/03/2018, p. 3.

¹⁰ NEET-colloquium: 'Vers une transformation des regards et des pratiques', 6 en 12 mei 2021, initiatief van het Instance Bassin EFE Hainaut Sud in samenwerking met de UCLouvain en de Université Libre de Bruxelles, met de steun van het FNRS. Geraadpleegd op 30/08/2022: 6 mei: <https://youtu.be/wJ0-Xqb2PAw> en 12 mei: <https://youtu.be/T5NQ84c9vhQ>

¹¹ Agence Fonds social européen, 'Evaluation de la mise en œuvre de l'axe 4 : Mesure 4.1. et Initiative pour l'emploi des jeunes (IEJ), Rapport final synthétique, février 2022', p. 18. Geraadpleegd op 29/09/2022: https://fse.be/fileadmin/sites/fse/uploads/documents/Programmation_1420/rapports_evaluation/Agence_FSE_Evaluation_du_P_O_Wallonie-Bruxelles2020.eu_Rapport_d_evaluation_relatif_a_l_axe_4.pdf

¹² Brussels Studies, Géraldine André en Andrew Crosby, 'Wel of niet NEET? De complexiteit van de transitie van onderwijs naar arbeidsmarkt in Brussel', nr. 175, 23/01/2023.

¹³ Guisset, A., Van Herreweghe, D., Havermans, N., Dessers, E., Goesaert, T., & Resteigne, D. (2022). Integrating NEETS in society through employment, recruitment and training in the Belgian Defence. Work Package 1: Setting the scene. HIVA KU Leuven, p. 17.

people, each with their own characteristics and needs. This diversity must be taken into account when designing policies if they are to effectively re-integrate NEETs into the labour market and education.”¹⁴

Verschillende wetenschappers hebben getracht om NEET-typologieën uit te werken (zie verder).

1.2. Doelgroep van de maatregel

1.2.1. Verwarring over de doelgroep

De doelgroep van de maatregel, volgens de definitie die hoger is toegelicht, werd vervolgens vertaald naar administratieve categorieën, die in de overeenkomsten met de partners werden vastgelegd. Artikel 3 van de NEET-partnershipovereenkomsten bepaalt de categorieën die voor de actie in aanmerking komen: categorieën 00, 02, 03, 05, 07, 16, 17, 18 + niet-ingeschreven jongeren die klant zijn van de partners.

Bij de evaluatie zijn we tot de vaststelling gekomen dat er verwarring bestaat over de doelgroep van de maatregel. We hebben verschillende diensten gesproken die meenden dat het NEET-publiek alleen kon bestaan uit personen die niet bij Actiris ingeschreven waren en die dus niet in een actieve categorie zaten (*zie verder*). Het lijkt erop dat de uitbreiding van de doelgroep naar personen die al bij Actiris ingeschreven waren (en dus in categorie 00, 02 of 03 stonden) onvoldoende werd benadrukt.

1.2.2. Moeilijke definitie van de doelgroep

Voor de praktische uitvoering van de maatregel is er nood aan een duidelijke en nauwkeurige definitie van de doelgroep. Er moeten nauwkeurige criteria zijn die bepalen wie er precies in aanmerking komt.

Als de definitie breed is, zoals vandaag het geval is (personen die wel en personen die niet bij Actiris zijn ingeschreven), bestaat het risico dat de groep voor wie de maatregel bedoeld is (jongeren in een NEET-situatie die ver van werk verwijderd zijn en/of met de instellingen gebroken hebben) niet wordt bereikt, maar wordt vervangen door een publiek van jongeren die niet zo ver van werk verwijderd zijn, maar wel in dezelfde categorieën zitten als de eerste groep.

Anderzijds is het belangrijk dat er geen profielen worden uitgesloten als gevolg van een definitie die te strikt is (cf. nota van 2018 aan het beheerscomité: werkzoekenden die bij Actiris zijn ingeschreven moeten ook in de scope blijven).

De evaluatie illustreert hoe moeilijk het is om de doelgroep zodanig te omschrijven dat gegarandeerd wordt dat die ook effectief wordt bereikt. De evaluatie toont ook aan (*zie verder*) dat de partners jongeren hebben kunnen bereiken die zich door verschillende problematieken in een kwetsbare situatie bevinden en dat de doelgroep van het lastenboek wel degelijk kon worden bereikt.

1.3. Profiel van de begunstigden die met de maatregel werden bereikt

1.3.1. Kwantitatieve kenmerken

Er werd een vergelijking gemaakt tussen de gegevens (afkomstig van het Brussels Observatorium voor de Werkgelegenheid en Opleiding¹⁵) met betrekking tot alle jongeren in het Brussels Hoofdstedelijk Gewest (BHG) en de gegevens met betrekking tot de maatregel Begeleiding van NEET-jongeren¹⁶ die door de partners van de maatregel werden ingevoerd.

Vergelijking van de gegevens met betrekking tot de begunstigden van de maatregel Begeleiding van NEET-jongeren en de gegevens met betrekking tot alle 18- tot 29-jarige werkzoekenden in het BHG (gemiddelden voor de periode 2019 tot 2021)

	Gegevens met betrekking tot de begunstigden van de maatregel Begeleiding van NEET-jongeren tussen 2019 en 2021	Gegevens met betrekking tot alle 18- tot 29-jarige werkzoekenden in het BHG tussen 2019 en 2021
--	----------------------------------------------------------------------------------------------------------------	-------------------------------------------------------------------------------------------------

¹⁴ Ledermaier, Mascherini, Massimiliano, Stefanie, 'Exploring the Diversity of NEETs', Eurofound, 2016, p. 45. Geraadpleegd op 02/12/22: https://www.eurofound.europa.eu/sites/default/files/ef_publication/field_ef_document/ef1602en.pdf

¹⁵ ViewStat, geraadpleegd op 14/11/2021: <https://viewstat.actiris.brussels/>

¹⁶ Actiris, Excelbestand: 'Stat DWH – NEET Total 2019, 2020 et 2021 – Répartition des clients'

Geslacht:		
- Man	66%	51%
Studieniveau:		
- Zonder gelijkschakeling	21%	19%
- 1e graad	18%	11%
- 2e graad beroeps	15%	10%
- 3e graad beroeps	15%	13%
Leeftijd:		
- 18 tot 19 jaar	17%	5%
- 20 tot 24 jaar	48%	37%
- 25 tot 29 jaar	33%	57%
Inactiviteitsduur:		
- < 6 maanden	47%	39%
- 6 tot 11 maanden	20%	21%
- 12 tot 24 maanden	18%	17,5%
- 24 maanden of meer	15%	18%
Woonplaats:		
- Molenbeek	22%	10%
- Anderlecht	15%	11%
- Stad Brussel	10%	17%
- Schaarbeek	10%	13%
Nationaliteit:		
- Belg	60%	68%
- Niet-EU	21%	16%

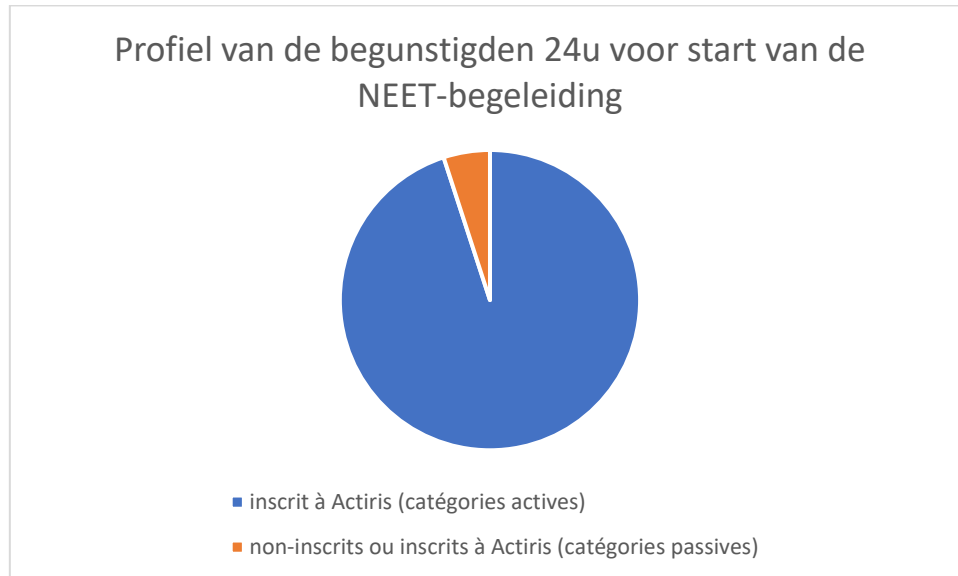
Op basis van deze vergelijking zien we dat de partners van de maatregel, in vergelijking met de gemiddelden voor het BHG tussen 2019 en 2021, meer personen hebben begeleid met deze kenmerken:

- Mannen
- Zonder gelijkgeschakeld diploma
- Met een laag studieniveau (eerste graad, en tweede en derde graad beroeps)
- Tussen 18 en 24 jaar
- Met een inactiviteitsduur van minder dan 6 maanden
- Met woonplaats in Molenbeek en Anderlecht
- Met een niet-Belgische nationaliteit

Situatie van de jongeren bij de start van hun begeleiding

Zoals reeds gezegd, werd de doelgroep van de maatregel in administratieve categorieën vertaald. Actiris kan achterhalen in welke categorie een jongere die de maatregel Begeleiding van NEET-jongeren heeft genoten zich bevond 24 uur voor de start van de begeleiding.

Profiel van de begunstigden 24u voor start van de NEET-begeleiding

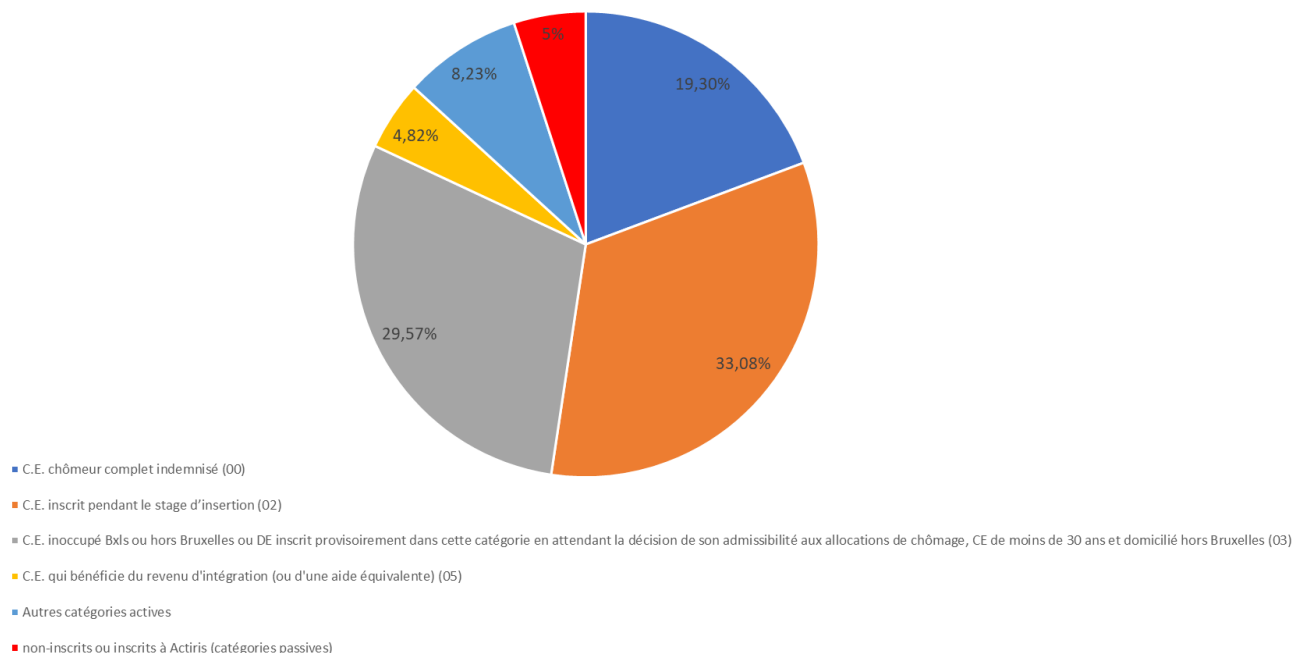


Bron: statistieken Actiris 10/2022

95% van de begunstigden was vóór de start van de maatregel in een actieve categorie bij Actiris ingeschreven en 5% was dat niet.

Deze cijfergegevens liggen in de lijn van de inschatting van het vooraf ingeschreven publiek door de partners zelf, zoals bleek uit de e-mailbevraging in het eerste semester van 2022. De partners hebben bevestigd dat hun publiek wel of niet bij Actiris ingeschreven kan zijn. Ze leggen uit dat de categorieën administratieve instrumenten zijn en dat een inschrijving in een actieve categorie niet betekent dat de persoon actief op zoek is naar een oplossing om werk te vinden. Volgens de antwoorden van de partners was 85% van de begunstigde jongeren voorafgaand aan de maatregel bij Actiris ingeschreven. Het verschil heeft hoogstwaarschijnlijk te maken met het moment dat voor de cijfergegevens werd gekozen (24 uur voor de start van de begeleiding). Zo zijn er partners die uitleggen dat ze jongeren hebben kunnen overtuigen om zich bij Actiris in te schrijven¹⁷ en dat de NEET-begeleiding pas later werd gestart.

Profil des bénéficiaires 24h avant l'entrée dans l'accompagnement NEET : détail des catégories



¹⁷ Bij een partner bijvoorbeeld is de inschrijving bij Actiris een voorwaarde waaraan voldaan moet zijn om de NEET-begeleiding te kunnen krijgen.

Bron: statistieken Actiris 10/2022

De bovenstaande grafiek toont de categorieën waarin de begunstigden zich 24 uur voor de start van de begeleiding bevonden (periode 2019 tot 2021):

- De grootste categorie is categorie 02 'beroepsinschakelingstijd': 33,08% (of ongeveer 160 personen/jaar).
- Daarna komt categorie 03 'niet-werkende WZ': 29,57% (of ongeveer 143 personen/jaar).
- Op de derde plaats staat categorie 00 'uitkeringsgerechtigde volledig werkloze WZ': 19,3% (of ongeveer 93 personen/jaar).

Tijdens de rondetafel van 17/11/2022 gaven de partners aan dat een jongere bij Actiris ingeschreven kan zijn zonder 'gemobiliseerd' te zijn en vertrouwen te hebben in de instellingen.

Het gebeurt soms ook dat bijvoorbeeld een ouder of een jeugdwerker de jongere inschrijft zonder dat die zich daarvan bewust is, en dit om zijn toegang tot rechten veilig te stellen. Om de kinderbijslag te kunnen behouden, moet de jongere immers binnen de 3 maanden nadat hij met school of met hoger onderwijs gestopt is, worden ingeschreven.

Andere jongeren worden door hun OCMW bij Actiris ingeschreven in categorie 05 om recht op een leefloon te kunnen krijgen.

Al deze informatie samen bevestigt de analyse in de nota aan het beheerscomité van 22/03/2018 naar aanleiding van de lancering van de maatregel, waarin werd beklemtoond dat jongeren in een NEET-situatie, dus jongeren die met de instellingen gebroken hebben, ook bij Actiris ingeschreven kunnen zijn.

1.3.2. Kwalitatieve kenmerken

Hieronder vermelden we verscheidene bepalende kwalitatieve kenmerken die jongeren in een NEET-situatie gemeenschappelijk hebben, zoals aangegeven door de partners in hun jaarverslagen en kandidaatsdossiers en tijdens de rondetafel van 17/11/2022.

- De jongere heeft verschillende slechte ervaringen met een instelling gehad¹⁸ en heeft het gevoel ongewenst te zijn. Hierdoor is hij de instellingen gaan wantrouwen. Het gaat om jongeren die zich beoordeeld voelen en die zichzelf buitenspel zetten.
- De jongere heeft een complex verleden (een negatieve schoolloopbaan, uitsluiting, familiale moeilijkheden, migratie, sociale of religieuze druk).
- De jongere is op meerdere vlakken kwetsbaar waardoor hij in zijn situatie dreigt vast te lopen.
- De partners hebben het over een publiek in de marge van de samenleving, over jongeren die geen structuur hebben, afgehaakt hebben en discriminatie geïnterioriseerd hebben. Ze hebben het ook over jongeren die weinig stabiel zijn, verslavingsproblemen hebben, criminele feiten hebben gepleegd (en daar al dan niet voor veroordeeld zijn), de schoolbanken vroegtijdig hebben verlaten, geen klassiek parcours hebben afgelegd (school, studies, werk).
- De jongeren begrijpen de werking van Actiris niet: de partners moeten dan de administratieve procedures voor hen verstaanbaar maken, zo ook bijvoorbeeld wat bedoeld wordt met 'beroepsinschakelingstijd' (zie verder).
- De inactiviteitsduur is geen weerspiegeling van het traject van de jongere. Een jongere kan korter dan 6 maanden geldig ingeschreven zijn en in werkelijkheid meerdere werkervaringen hebben gehad met tussendoor periodes van inactiviteit. Een partner heeft het over de 'spiraal van de NEET's'. Het gaat om jongeren die (vaak deeltijdse) tijdelijke jobs afwisselen met momenten van inactiviteit.

Alle partners zijn het erover eens dat de gezondheidscrisis de moeilijkheden van het publiek in een NEET-situatie nog heeft verscherpt (zie verder).

¹⁸ Bijvoorbeeld conflicten van de jongere of een gezinslid met de school, justitie, de politie of andere instellingen.

NEET-typologieën

Uit de activiteitenverslagen van de partners van de maatregel blijkt dat de werkzoekenden die in het kader van deze maatregel werden begeleid sterk uiteenlopende profielen hebben. Zoals reeds gezegd, omvat de term 'NEET' een zeer heterogeen publiek.

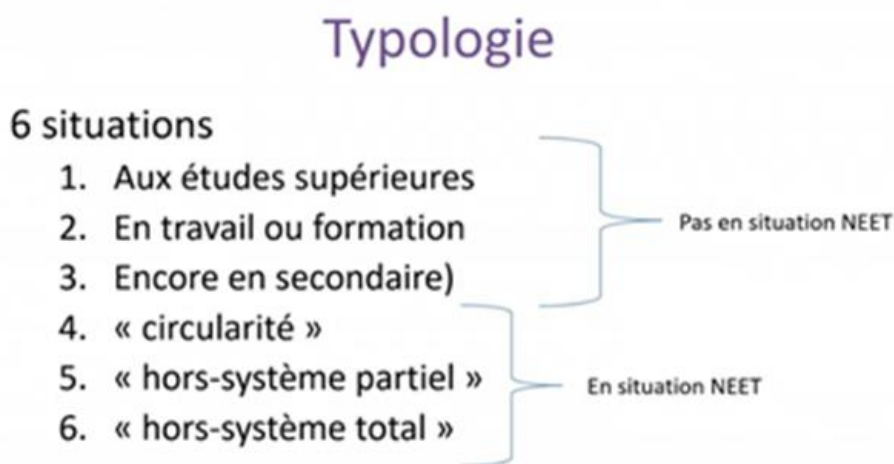
Net omdat dit concept zoveel situaties dekt, hebben verschillende onderzoekers getracht om subcategorieën te creëren. We hernemen er daarvan twee: die van de UCL en die van Eurofound.

Tijdens de rondetafel met de partners van de maatregel Begeleiding van NEET-jongeren op 17/11/2022 en met de referent-tewerkstellingsconsulenten van de maatregel in de agentschappen op 06/12/2022 werden deze 2 theoretische modellen voorgesteld.

Er werd aan de aanwezigen gevraagd om het ontvangen publiek volgens die subcategorieën in te delen.

- 1) Verdeling van het publiek volgens de typologie van de UCL - Andrée en Crosby¹⁹:

Deze typologie omvat 6 categorieën jongeren.



Het publiek in een NEET-situatie behoort tot de laatste 3 categorieën. Deze typologie, die vertrekt vanuit de situaties waarin de jongeren zich kunnen bevinden, berust op een combinatie van kwalitatieve indicatoren die verband houden met sociale afkomst, migratieachtergrond, geslacht enz. (objectief en subjectief niveau van sociale identiteit, gedragingen ...), ervaringen met situaties die de kwetsbaarheid versterken of een breuk betekenen, en een aaneenschakeling van ongelijkheden in de individuele trajecten en in processen.

De factoren die het risico op sociale uitsluiting vergroten, zijn:

- De socio-economische situatie
- Slechte woonomstandigheden en een slechte financiële situatie
- Het ontbreken van een diploma en schooluitval
- Eenoudergezinnen en zwangerschap op jonge leeftijd
- Gezondheids- en verslavingsproblemen
- De buurt
- Een migratieachtergrond

In hun trajecten en transitie ondervinden de jongeren een opeenstapeling van ongelijkheden:

- Sociale relaties (klasse, ras, geslacht) en intersectionaliteit
- Relaties ten opzichte van de verschillende instellingen en hun waarden en discours
- Trajecten om de relatie met die instellingen op te bouwen, meritocratie/individuele verantwoordelijkheid

¹⁹ Powerpoint van Géraldine André tijdens het NEET-colloquium: 'Vers une transformation des regards et des pratiques', IBEFE, UCL en ULB (juni 2021).

- Processen via de welke die ongelijkheden geïnternaliseerd worden en de manier waarop daarmee wordt omgegaan: weerstand/berusting/conforming

'Circulariteit':

Situation de « circularité »

Position sociale et trajectoire

- *Trajectoires d'entrée et sortie de situation NEET*
- *Groupe assez hétérogène*
 - Issus des fractions inférieures des classes moyennes
 - Parents diplômés, emplois stables, salariés
 - Issus de situations précaires
 - Parents non diplômés, emplois précaires, chômage, ménages monoparentaux ou recomposés
- *Parcours scolaires généralement compliqué*
 - La majorité a connu redoublements et/ou réorientations
 - une grande partie avec CESS (technique ou professionnel)
 - Une grande partie CEB
- *Majoritairement expériences de racisme et discriminations*
 - Surtout école et police

Positionnements

Rapport aux institutions et la société

- Très critiques envers les institutions
 - Surtout par rapport aux modalités de la mise en œuvre
- Trois positionnements identitaires
 - La plus grande partie affirme une double appartenance
 - Une grande partie ne se sent pas appartenir à la société (oppositions « eux-nous »)
 - Pour les autres les origines ne constituent pas leur identité

Aspirations

- Une grande partie aspire juste à un revenu stable
- Une minorité importante a une volonté d'ascension économique

Ressources

- Combinent les ressources
 - Surtout les voies légales (travail, formations, chômage, RIS)
 - Parfois réseaux alternatif (travail au noir, deal)
 - Mais recours parfois différé.

Het zijn jongeren die over het algemeen een moeilijke schoolloopbaan hebben gekend (de meesten van hen hebben gedubbeld en/of zijn meermaals van richting veranderd) en die racisme en discriminatie hebben ondervonden (vooral op school of door de politie). Ze staan kritisch tegenover de instellingen (een groot deel voelt zich geen deel van de maatschappij). Ze willen graag een stabiel inkomen hebben.

- De partners omschrijven hen als jongeren die door Actiris of een OCMW zijn doorverwezen. Een groot deel volgt al lang een SPI-traject en is nadien van de radar verdwenen. Deze jongeren komen wel aankloppen om hulp te vragen, in tegenstelling tot de jongeren in een 'buiten het systeem'-situatie.

'Gedeeltelijk buiten het systeem':

Les situations « hors-système partiel »

Position sociale et trajectoire

Issus de couches les plus fragilisées

- Parents sans diplôme, sans travail, maladie, etc.

Parcours scolaires compliqués

- Redoublements et réorientations, décrochage
- Aucun n'a un CESS

Expériences de racisme et discriminations subies

- Surtout: école et police

Positionnements

Rapport aux institutions et la société

- Tendance à se méfier et critiquer les institutions
- Deux positionnements identitaires
 - Une partie ne se sent pas appartenir à la société (oppositions « eux-nous »)
 - Origines mises en sourdines (ne sont pas perçues comme constitutives de l'identité)

Aspirations

- Volonté d'ascension économique
 - Accès aux biens de la société de consommation
 - Avoir des ressources stables

Ressources

- Combinent les ressources
 - Insérés dans des réseaux parallèles
 - Services sociaux (p.ex. CPAS) comme des ressources parmi d'autres.

- De partners leggen uit dat het om jongeren gaat die uit de maatschappij vallen, de school vroegtijdig hebben verlaten of buiten de arbeidswereld staan, maar die nog wel op een netwerk kunnen steunen (bijvoorbeeld: iemand van de familie die de jongere komt inschrijven). Er is

soms veel tijd nodig om hen tot het volgen van een traject te overhalen (vooral als ze zelf niet gemotiveerd zijn). Maar, zodra de partners deze jongeren mee krijgen, willen die laatsten ook snel resultaten behalen.

- Het vraagt veel tijd om dit publiek te begeleiden. Men moet zich er ook bewust van zijn dat het een verhaal van opgeven en toch weer aanklappen kan zijn.

'Volledig buiten het systeem':

Les situations « hors-système total »

Position sociale et trajectoire

Pareil que « hors-système partiel »:

Issus de couches les plus fragilisées

- Parents sans diplôme, sans travail, maladie, etc.

Parcours scolaires compliqués

- Redoublements et réorientations, décrochage
- Aucun n'a un CESS

Expériences de racisme et discriminations subies

- Surtout: école et police

Positionnements

Rapport aux institutions et la société

- Tendance à se méfier des institutions
- Origines mises en sourdines (ne sont pas perçue comme constitutives de l'identité)

Aspirations

- Tendance à vouloir améliorer la situation économique seulement

Ressources

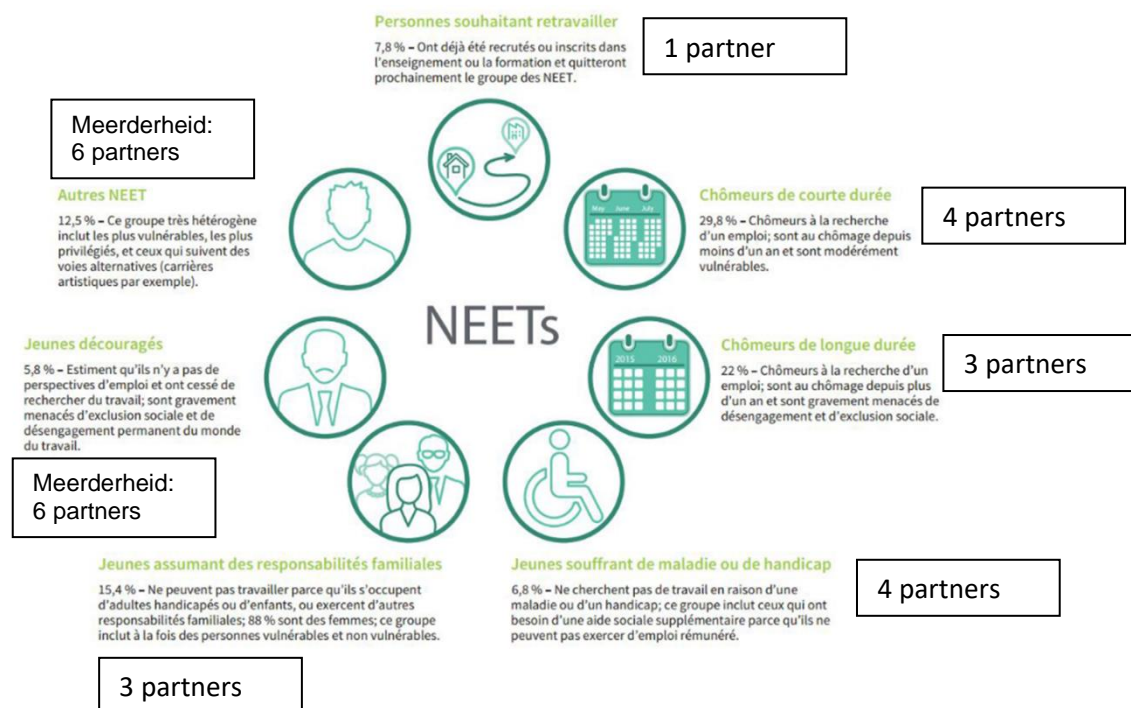
- Sont insérés dans un réseau parallèle
- Ne font aucun recours aux services sociaux ou autres dispositif d'aide

- Volgens de partners zijn sommige van deze jongeren te ver van werk verwijderd. Sommige partners bieden hen administratieve en sociale ondersteuning aan, maar weten dat het doel om op korte termijn een job te vinden weinig realistisch is. Het gaat om jongeren die volledig afgehaakt zijn en die niet vragen om hulp te krijgen bij een traject naar werk. D'Broej en InBrussel sturen straathoekwerkers af op deze jongeren (in het park, in hun wijk, op café) om met hen te praten en te proberen hun vertrouwen te winnen. Zo weten de jongeren dat ze bij hen terecht kunnen als het moment daar rijp voor is of als ze daar door omstandigheden toe gedwongen worden.
- Een van de partners noemt dit 'een zaadje planten'. Deze subgroep begeleiden is een werk van lange adem en van onbepaalde duur.
- De referent-consulenten van de agentschappen zeggen ons dat ze dit publiek niet ontvangen.

2) Verdeling van het publiek volgens de typologie van Eurofound²⁰:

Deze typologie omvat 7 subcategorieën:

²⁰ Ledermaier, Mascherini, Massimiliano, Stefanie, 'Exploring the Diversity of NEETs', Eurofound, 2016, p. 45. Geraadpleegd op 02/12/22: https://www.eurofound.europa.eu/sites/default/files/ef_publication/field_ef_document/ef1602en.pdf



- De meerderheid van de partners (6 van hen) zegt werkzoekenden te hebben begeleid van het type 'ontmoedigde jongeren' en 'andere NEET'.
- Iets meer dan een derde van de partners (4 van hen) heeft werkzoekenden begeleid van het type 'kortdurige werklozen' en 'jongeren met een ziekte of handicap'.
- 3 partners situeren zich in de categorie 'langdurige werklozen' en 'jongeren met familiale verantwoordelijkheden'.

In verband met de subcategorie 'andere NEET's' hebben de partners verschillende voorstellen geopperd:

- Nieuwkomers: door 3 partners.
- Vrije leerlingen/leerlingen zonder school of stage (CDO): door 3 partners.
- Jongeren die na hun studies verloren lopen: door 2 partners.
- Jongeren die net uit de gevangenis komen: door 1 partner.
- (Ex-)daklozen: door 1 partner.
- Geïsoleerde huisvrouwen: door 1 partner.
- NEET's die extreem veel gebruik maken van SPI-voorzieningen: door 1 partner.
- Jojo-NEET's: jongeren die steeds weer afhaken en opnieuw aanhaken/schijnbaar kortdurig werkzoekenden: door 1 partner.
- Jongeren met een niet-erkende handicap: door 1 partner.
- Ontmoedigde jongeren die geen hulp vragen: door 1 partner.

De tewerkstellingsconsulenten en de partners zeggen, met hun kennis van het terrein, dat deze subcategorieën de realiteit waarmee zij geconfronteerd worden niet volledig dekken. De partners hebben de oefening gemaakt, maar hebben uitgelegd dat jongeren in een NEET-situatie verschillende problematieken gelijktijdig cumuleren. Een jongere in een categorie duwen, heeft weinig zin. Jongeren in een NEET-situatie zijn kwetsbare jongeren met meervoudige problematieken.

Een partner zegt het zo: *die categorieën zijn poreus en onze ervaring leert ons dat verschillende categorieën elkaar kunnen overlappen.*

Een andere partner zegt dit: *Al onze deelnemers hebben een complex verleden, met vaak een combinatie van verschillende elementen: een negatieve schoolloopbaan, ervaringen met racisme en uitsluiting, een woelige gezinssituatie, migratie, sociale of religieuze druk ... Ze hebben vaak een weg afgelegd met veel mislukkingen, teleurstellingen en frustraties. Ze liggen in de knoop met hun identiteit. Ze zijn op zoek naar hun plek. Ze zijn op zoek naar zichzelf. Ze staan allemaal op een belangrijk en complex kruispunt. Ze willen allemaal vooruitgaan in hun leven, maar ze weten niet hoe. Ze dromen*

vooral van een 'normaal' leven. Maar om echt vooruit te gaan, moeten ze eerst die klik maken of dat duwtje in de rug krijgen.

Op basis van de kwantitatieve en kwalitatieve gegevens van het publiek blijkt dat de partners van de maatregel Begeleiding van NEET-jongeren 2019-2023 erin geslaagd zijn wel degelijk een NEET-publiek te bereiken volgens de initiële definitie, de definitie in het OP ESF en de definitie in het lastenboek.

Globaal genomen werken alle partners met een publiek van jongeren in functie van hun eigenheden (opdrachten en statuten). De partners hebben een publiek opgevolgd dat aansluit bij hun maatschappelijk doel.

1.3.3. Categorie 16

Categorie 16 werd gecreëerd voor werkzoekenden die actief werk zoeken, maar die niet beschikbaar zijn voor de arbeidsmarkt. Door de betrokken werkzoekenden in deze categorie onder te brengen, kunnen zij van de controle van de beschikbaarheid worden uitgesloten. Werkzoekenden die ingeschreven zijn in categorie 16 krijgen geen werkloosheidsuitkering en worden bijgevolg niet door de directie Controle van de Beschikbaarheid opgeroepen.

Een inschrijving in deze categorie is alleen mogelijk voor:

- werkzoekenden met een wettelijke en geldige verblijfsvergunning van bepaalde duur, met de vermelding dat de betrokkene geen of beperkte toegang heeft tot de Belgische arbeidsmarkt;
- werkzoekenden die een gevangenisstraf uitzitten en door een BSD-partner worden begeleid;
- jongeren die door een NEET-partner worden begeleid en die nog niet klaar zijn om de rechten en plichten verbonden aan de activering en de controle van de beschikbaarheid te 'respecteren';
- personen in een re-integratietraject die een uitkering van het RIZIV ontvangen en door de dienst BAZW worden begeleid (RIZIV-overeenkomst).

In de "YEI"-maatregel, die aan de maatregel Begeleiding van NEET-jongeren voorafging, konden de partners de jongeren die zij begeleidden al in deze categorie onderbrengen, wanneer die laatsten volgens hen nog niet in staat waren om hun rechten en plichten verbonden aan de activering te respecteren. Het was voor de betrokken personen echter niet helemaal duidelijk dat een inschrijving in deze categorie ook betekende dat de jongeren geen kinderbijslag meer ontvingen. In het kader van de toenmalige maatregel moesten verschillende dossiers daarom handmatig gecorrigeerd worden en naar een actieve categorie worden omgezet. Aan de partners werd gevraagd om een jongere alleen in categorie 16 in te schrijven als die er bewust voor koos om zijn kinderbijslag te verliezen en zijn aanvraag van inschakelingsuitkeringen uit te stellen. Als een jongere zijn recht op kinderbijslag wil behouden en zijn beroepsinschakelingsstijd wil starten, moet hij in categorie 02 worden ingeschreven.

In de context van de huidige NEET-overeenkomst zien we dat de verschillende partners categorie 16 weinig gebruiken, hoewel die categorie geschikt kan zijn om jongeren in een NEET-situatie toe te laten zich optimaal op de arbeidsmarkt voor te bereiden. Tussen 2019 en 2021 stond 5,4% van de begunstigden (of ongeveer 26 jongeren per jaar) vóór de start van de begeleiding in categorie 16. Over de periode van 3 jaar hebben de partners 79 werkzoekenden in deze categorie ingegeven. Backstage.Network en D'Broej werkten het meest met dit publiek (zie verder).

De onduidelijkheid van de categorie, het feit dat het concept 'voorbereiding op werk' voor verschillende interpretaties vatbaar is en de impact op het traject van de werkzoekenden worden zowel intern als door de partners als verklaring genoemd voor de ondervertegenwoordiging/het ondergebruik van deze categorie. Een deel van het publiek voldoet ook niet aan de voorwaarden voor een inschrijving in categorie 16. In de praktijk zien we ook dat een overgang van categorie 16 naar categorie 03 of 02 moeilijk te realiseren is. Om een jongere in categorie 16 in te schrijven, is ook de goedkeuring van de dienst Netwerkondersteuning nodig, wat voor de partners een hindernis kan zijn.

De jongeren die in categorie 16 werden ingeschreven, bleven soms langer dan nodig in die categorie staan. Hierbij moet worden aangetekend dat de jongeren verondersteld worden voor de arbeidsmarkt beschikbaar te zijn wanneer ze in de tweede fase van de NEET-begeleiding komen.

Om deze categorie optimaal te kunnen gebruiken, moet er een duidelijk kader komen, dat goed gekend is door de partners, de consultants in de agentschappen en de andere interne diensten.

2/ Resultaten, methodologie, kostprijs en meerwaarde

Doelen:

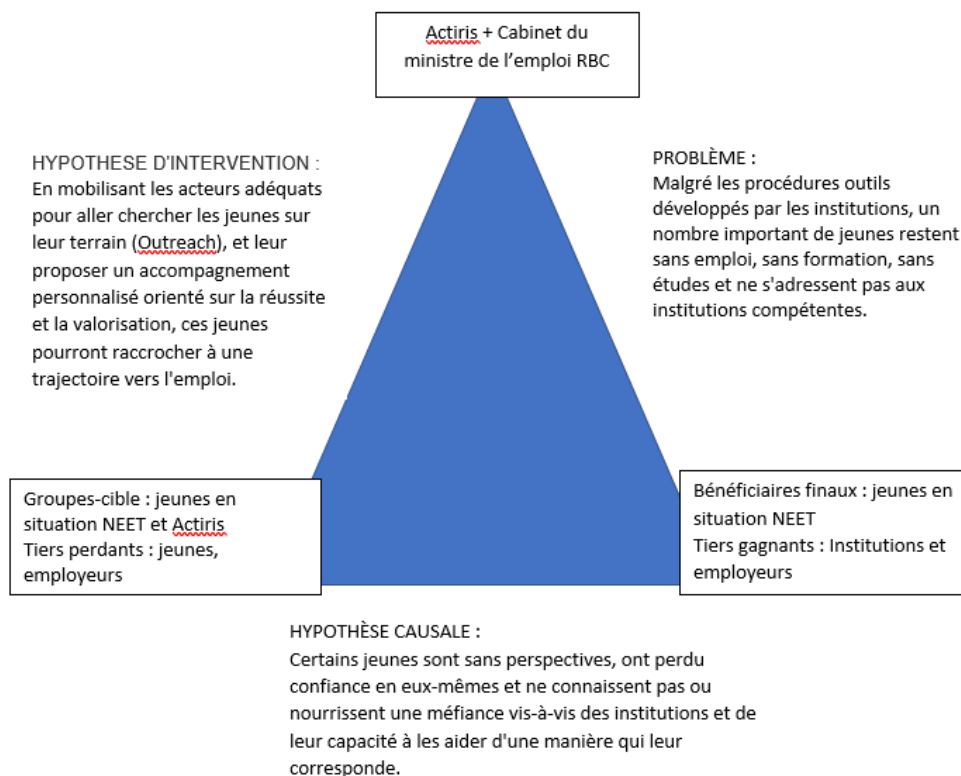
- Nagaan of de maatregel relevant is: biedt hij een antwoord op de noden van de Brusselse NEET-jongeren en is de maatregel, zoals hij vandaag is, geschikt voor dit publiek?
- Nagaan of de maatregel doeltreffend is: helpt hij NEET-jongeren om het contact met de instellingen te herstellen en vorderingen te maken in hun beroepsproject?

2.1. Behaalde resultaten

2.1.1. Het contact met en het vertrouwen in de instellingen herstellen

De maatregel Begeleiding van NEET-jongeren had als belangrijkste doel om “jongeren, die initieel beschouwd werden als personen die afgehaakt hebben, toe te laten het contact met en vertrouwen in de instellingen te herstellen opdat zij een professioneel project ten uitvoer kunnen brengen.”²¹

Het voorwerp van deze projectoproep en het doel van de maatregel zouden kunnen worden begrepen aan de hand van een 'actorendriehoek' die het 'probleem', de 3 betrokken actoren, de causale hypothese en de interventiehypothese illustreert. Wordt die interventiehypothese bevestigd? Hebben de begunstigden van de maatregel weer kunnen aanhaken bij een traject naar werk?



Globaal genomen heeft de maatregel de jongeren geholpen om het contact met de instellingen te herstellen en/of weer bij de arbeidsmarkt aan te sluiten. Het hoofddoel van de maatregel werd bereikt.

De partners zijn erin geslaagd om jongeren met weinig vertrouwen in de instellingen te vinden, te benaderen en te bereiken. Ze zijn erin geslaagd om met dit specifieke publiek een vertrouwensband aan te gaan. Ze hebben de jongeren ervan kunnen overtuigen om zich door hen te laten begeleiden.

²¹ Actiris, lastenboek 1 van de projectoproep Begeleiding van NEET-jongeren 2019-2023.

Het is hen gelukt de jongeren weer te mobiliseren en hen werkgevers te laten ontmoeten (jobdays, bezoeken aan werkgevers). Ze zijn erin geslaagd oplossingen te vinden voor hun specifieke noden (bijvoorbeeld als er problemen waren die niets met werk te maken hadden, zoals schulden, verslaving, huisvesting, een gebrek aan zelfvertrouwen). De jonge begunstigen hebben meer autonomie gekregen en hebben een cv en sollicitatiebrief leren opstellen.

2.1.2. Positieve uitstroom²²

Deze maatregel, voor een specifiek publiek, doet beter dan de 50% positieve uitstroom die van de algemene maatregelen wordt verwacht (en dit ondanks de covidjaren, die een grotere impact hebben gehad op de tewerkstelling van jongeren).

Voor bijna 62% van de begunstigen (zie lager) werd 12 maanden na de begeleiding een positieve uitstroom genoteerd (studiehervatting, opleiding, werk of stage). Een ander deel van de jongeren vond korte jobs, die niet als positieve uitstroom zichtbaar zijn in de cijfers van view.brussels.

Uitstroomresultaten in 2020 – resultaten 12 maanden na de uitstroom²³:

Actie werk van minstens 28 dagen, opleiding, studiehervatting of stage gestart tussen de uitstroomdatum en 12 maanden na die datum.

		Uitstroom	Werk minstens 28 dagen	Opleiding	Stage (First, IBO enz.)	Positieve uitstroom	Percentage positieve uitstroom
Geslacht	Mannen	215	116	24	4	134	62,3%
	Vrouwen	128	63	15	5	78	60,9%
Leeftijd	< 25 jaar	229	117	24	7	138	60,3%
	25 tot 29 jaar	114	62	15	2	74	64,9%
Studieniveau	Laag	130	65	15	2	78	60,0%
	Midden	110	52	13	2	62	56,4%
	Hoog	32	23	2	1	25	78,1%
	Buitenlands*	71	39	9	4	47	66,2%
Inactiviteitsduur	< 6 maanden	164	85	16	6	97	59,1%
	6 tot 11 maanden	64	32	9	2	42	65,6%
	1 jaar of +	115	62	14	1	73	63,5%
Nationaliteit	Belg	199	97	23	3	115	57,8%
	EU	42	27	3	1	30	71,4%
	Niet-EU	102	55	13	5	67	65,7%
Totaal		343	179	39	9	212	61,8%

* Buitenlands diploma dat in België niet als gelijkwaardig is erkend

In 2020 had 61,8% van de uitstromers uit de maatregel een positieve uitstroom (ondanks de gezondheids crisis), waarvan:

- Meer dan 63% jongeren met een inactiviteitsduur van meer dan 6 maanden
- Meer dan 65% buitenlandse EU- en niet-EU-jongeren
- Meer dan 64,9% jongeren van 25 tot 29 jaar
- Er was weinig uitstroom naar een stage.

2.1.3. Positieve acties

²² De positieve uitstroom die door view.brussels (het Brussels Observatorium voor de Werkgelegenheid en Opleiding) wordt gemeten, betreft meer bepaald werkacties van minstens 28 dagen, opleidingsacties, studiehervatting of stageacties op het einde van de begeleiding of op een welbepaald moment.

²³ view.brussels (administratieve gegevens van de KSZ).

Het lastenboek Begeleiding van NEET-jongeren was ook innovatief door de introductie van positieve acties. Positieve acties zijn acties die iemand tijdens of aan het einde van zijn traject en 6 maanden daarna heeft ondernomen. De volgende resultaten worden als positieve acties beschouwd:

- Een Individueel Actieplan (IAP) bij Actiris openen
- Instappen in een algemene begeleidingsmaatregel zoals: AAZW/BAZW, Mission locale/Lokale Werkwinkel
- Instappen in een Samenlevingsdienst
- Instappen in een mentoringactie; een niet-kwalificerende competentieversterkende opleiding volgen (taalopleiding, ICT-opleiding, bijwerken wiskunde enz.)
- Instappen in een begeleiding bij de creatie van een eigen tewerkstelling (BCT-partners van Actiris, lokale economieloketten, andere structuren)
- Vrijwilligerswerk

Daarnaast gaf het lastenboek de operatoren ook de mogelijkheid om in hun kandidaatsdossier zelf positieve acties, en de meetwijze voor die acties, voor te stellen, steeds met de focus op het doel van het project (hertewerkstelling of heractivering van de jongere, om weer in contact te komen met de instellingen en/of de arbeidswereld). Op basis van de voorstellen van de partners werd een lijst met positieve acties opgesteld:

- Actie Sport
- Actie Creativiteit
- Actie Persoonlijke ontwikkeling
- Actie Inburgering
- Versterking van competenties
- Sectoriële oriëntatie
- Actie Ambassadeur - Inspirator

Het lastenboek vermeldt ook dit: "Gegeven de resultaatsgerichte instelling van de oproep en de grote flexibiliteit die aan de operatoren gegeven wordt om hun acties te kunnen aanpassen om de doelen te bereiken en om steeds te kunnen uitgaan van de eigenheid van de jongere, wordt de performantie-indicator vastgelegd op 80% positieve uitstroom en /of positieve acties tussen het einde van het parcours en zes maand later."

Drie partners van de maatregel verwachtten dat het positieve uitstroompercentage hoger zou liggen dan het percentage positieve acties, vier partners verwachtten het omgekeerde en twee partners verwachtten dat het aantal positieve acties gelijk zou zijn aan het aantal positieve uitstromen.²⁴

Tussen 2019 en 2021 hebben de partners vooral de acties 'Versterking van competenties' en 'Persoonlijke ontwikkeling' aangewend.

De partners begrijpen niet altijd dat positieve acties acties zijn die ze zelf uitvoeren en dat complementaire acties acties zijn die ze uitvoeren met jongeren die door een andere partner werden doorgestuurd. Het is voor de partners niet duidelijk of ze een positieve actie aan een complementaire actie mogen verbinden. Op dit moment wordt niet van de doorverwijzende partner gevraagd om voor dezelfde jongere een positieve actie in te voeren. Aangezien die actie normaal gesproken door de ontvangende partner als een complementaire actie wordt ingegeven, staat ze in het dossier van de jongere en moet ze dus niet opnieuw als een positieve actie met de doorverwijzende partner worden opgetekend.

We kunnen de weg die de werkzoekende heeft afgelegd niet aan deze informatie afmeten (aantal IAP's en aantal acties geregistreerd in het dossier van een werkzoekende), omdat die niet noodzakelijk een resultaat of een evolutie weergeeft. Die informatie geeft aan dat een actie op een bepaald moment werd uitgevoerd, maar is geen resultaat. De hamvraag is hoe de persoonlijke evolutie van een werkzoekende kan worden gemeten.

2.2. Methodologie

²⁴ 'Evaluation Initiative Emploi Jeune (IEJ) et Garantie Jeunes - Programme Opérationnel Fonds Social Européen 2014-2020 pour la Région de Bruxelles-Capitale', IDEA Consult, derde verslag, maart 2022, p. 64.

2.2.1. Verschillende methodologieën

De partners hebben verschillende geschikte specifieke methodologieën gebruikt:

- Individuele opvolging: 1 partner
- Individuele opvolging en groepsacties: 3 partners
- Individuele opvolging en groepsacties à la carte (waarbij de jongere zelf de groepen kiest die hij wil volgen): 3 partners
- Groepsactie : sommige waren gesloten (en gericht op peer to peer en collectieve intelligentie: 4 partners) en andere stonden voor iedereen open (inhoudelijk werk: 2 partners)

Alle partners verzekerden een individuele opvolging in de post-begeleidingsfase.

2.2.2. Outreach

De outreachfase is noodzakelijk en relevant. Het is een belangrijke en essentiële fase om de jongeren in een NEET-situatie te kunnen bereiken en een band met hen op te bouwen. Voor deze fase is expertise nodig bij de dienstverlener.

De outreachmethodes van de partners zijn geschikt voor jongeren in een NEET-situatie die al bij Actiris ingeschreven waren. Ze bleken daarentegen hun beperkingen te hebben voor jongeren in een NEET-situatie die niet bij Actiris ingeschreven waren of die in een passieve categorie waren ingeschreven (10% van de begunstigen).

In de nota van Tracé Brussel staat dat "NEET-trajectbegeleiders aangeven dat een outreachfase een belangrijke fase is om vertrouwen te winnen van een jongere. Ze worden in hun vertrouwde omgeving aangesproken en er wordt ruimte geboden om te wennen aan de trajectbegeleider en na te denken over hun loopbaan."²⁵

We zien dat de partners deze outreach op verschillende manieren aanpakken. Een partner heeft bijvoorbeeld op zijn vaste plek een caravan staan waar ze jongeren kunnen ontmoeten en afspraken met hen kunnen plannen. Ze baten ook een sportzaal uit, waar jongeren kunnen experimenteren, hun eigen dans- of boksproject kunnen opzetten of bij reguliere activiteiten kunnen aansluiten. Ze werken er ook samen met plaatselijke partners. Andere partners steunen op een groot netwerk van (socioculturele) partners.

We stellen vast dat het noodzakelijk is dat de partners referentiepersonen hebben en over een uitgebreid en divers netwerk kunnen beschikken:

- eerstelijns werkers, zoals gemeenschapswachten, preventiewerkers, straatwerkers/straathoekwerkers enz.
- de onderwijswereld: jeugd welzijnsdiensten, schoolantenne, centrum voor leerlingenbegeleiding, centrum voor gezinsplanning, jongerenopvang
- de socioculturele wereld: jeugdhuizen, buurthuizen, sportclubs, fitnesscentra
- voor andere problematieken: hulp voor jongeren die dakloos zijn, met een verslaving kampen, een handicap hebben, mentale gezondheidsproblemen hebben ...
- mond-tot-mondreclame door de begunstigen en hun netwerk (vrienden en familie)

Dit alles is belangrijk, maar niet voldoende. De identiteit van de partner lijkt inderdaad een invloed te hebben op zijn kansen om het publiek te bereiken. *Partners die al gekend waren, hadden natuurlijk een armlengte voorsprong in hun vermogen om de jongeren te bereiken.*²⁶

2.2.3. Methodologische vrijheid en innovatie

Met deze maatregel werd gemikt op vernieuwende en aangepaste methodes om jongeren in een NEET-situatie te benaderen. Het lastenboek liet de partners de mogelijkheid om hun acties en methodes in

²⁵ Tracé Brussel, Brusselse jongeren op de arbeidsmarkt, externe nota, 28/11/2022, p. 7.

²⁶ 'Evaluation Initiative Emploi Jeune (IEJ) et Garantie Jeunes - Programme Opérationnel Fonds Social Européen 2014-2020 pour la Région de Bruxelles-Capitale', IDEA Consult, derde verslag, maart 2022, p. 67.

hun kandidaatsdossier te beschrijven. Zo kregen de partners veel vrijheid om de begeleiding naar eigen ervaring en volgens hun eigen praktijken in te vullen.

Door de partners vrij te laten om de methodologie en de duur van de begeleiding zelf te kiezen, kon Actiris heel diverse kandidaturen ontvangen, om zoveel mogelijk verschillende NEET-profielen te bereiken. Actiris had immers zelf geen methodologische expertise in de begeleiding van een NEET-publiek.

De partnershipmaatregel Begeleiding van NEET-jongeren van Actiris werd in het PES Network (het Europees netwerk van openbare tewerkstellingsdiensten) als voorbeeld genoemd vanwege zijn innovatieve karakter. In het kader van het Europees jaar van de jeugd 2022 heeft het PES Network een filmpje²⁷ gemaakt dat toont hoe de openbare tewerkstellingsdiensten (OTD's of 'PES' in het Engels, wat staat voor Public Employment Services), vaak in samenwerking met partnerorganisaties, te werk gaan om de transitie van jongeren naar de arbeidsmarkt te ondersteunen.

De partnershipmaatregel Begeleiding van NEET-jongeren kreeg ook een plaats in dit filmpje, naast twee andere maatregelen van de Italiaanse en Noorse OTD. Als sterke punten werden de veelheid aan partnerships, de methodologische flexibiliteit en de diversiteit van de manieren om de jongeren te benaderen in de verf gezet. Wat ook werd benadrukt, is hoe belangrijk het is om de jongere centraal te stellen in de begeleiding. Verder werd het accent gelegd op het multipartner-karakter en op de individuele begeleiding van de jongere.

Dankzij die methodologische vrijheid konden de partners zich aan de behoeften aanpassen (met name in de covidsituatie) en kon het kader gaandeweg evolueren. Alleen een van de partners heeft het erg moeilijk gehad met het behalen van de realisaties. Hun project draaide rond de realisatie van een theaterstuk in samenwerking met hun partners. Het was niet evident om zich aan de verschillende lockdowns en de beperkingen qua aantal personen in dezelfde ruimte aan te passen.

2.2.4. Succesfactoren

Factoren die tot succes blijken bij te dragen, zijn:

- Een geïntegreerde aanpak:
 - ⇒ Overdracht tussen de actoren (Actiris/partners, partners/andere instellingen, partners/werkgevers): een rechtstreeks contact hebben, de jongere naar de andere actor kunnen toeleiden ;
 - ⇒ Relaties met bedrijven uitbouwen: partnerships aangaan met bedrijven die jobs en gunstige mogelijkheden voor de integratie van de jongeren willen aanbieden om hun kansen op een duurzame uitstroom te vergroten, de jongeren begeleiden en hun integratie in het bedrijf ondersteunen
- Methodologie:
 - ⇒ Flexibiliteit, beschikbaarheid en toegankelijkheid van de VTE's van de partner voor de jongere
 - ⇒ Opvolging van de jongere, de jongere van dichtbij opvolgen om hem mee te krijgen en te voorkomen dat hij afhaakt; een individuele aanpak is noodzakelijk
 - ⇒ Frequentie: een regelmatige en intensieve opvolging werpt zijn vruchten af
 - ⇒ De jongeren in een positieve dynamiek krijgen
 - ⇒ Oplossingsgerichte coaching
 - ⇒ Een holistische aanpak: verder kijken dan alleen werk en rekening houden met de noden van de jongere (spelen er andere problematieken zoals schulden, huisvestingsproblemen, mentale gezondheidsproblemen ...?)
 - ⇒ Quick wins valoriseren
 - ⇒ Het tempo van de jongere respecteren
 - ⇒ Hulp tussen de jongeren zelf stimuleren
 - ⇒ Actief luisteren in een niet-formele omgeving
 - ⇒ Vertrouwen/vertrouwenspersoon: naar de jongere toe gaan, *hem interesse tonen, hem naar waarde schatten en begrijpen dat bepaald ongepast gedrag voor de jongere waarschijnlijk de enige manier is om zijn onwelbevinden uit te drukken, de jongere laten voelen dat hij niet*

²⁷ Commission's YouTube channel, geraadpleegd op 19/08/2022: <https://youtu.be/k7OjsfClXjI>

*veroordeeld wordt, maar net integendeel, dat hij begrepen en gesteund wordt. In 90% van de gevallen aanvaardt hij dan ons voorstel voor een gesprek.*²⁸

- ⇒ De taal van de jongere spreken: hen tonen en uitleggen wat de instellingen kunnen doen
- ⇒ Werken rond discriminatie en het internaliseren van discriminatie..

- ⇒ Dossier met verschillende partners:
 - Gemakkelijkere en efficiëntere opstart voor operatoren die al partner waren
 - In de andere gevallen hadden de partners tijd nodig om te leren samenwerken en het theoretisch project om te zetten in een vernieuwend, performant en operationeel parcours (bijvoorbeeld PLS/AWSA/AMO rythme)

- Human resources:
 - ⇒ Beter realisatiepercentage bij partners met een stabiel team
 - ⇒ Personeel bij de partners dat de jongeren begeleidt - VTE's:
 - Het is voor de partners niet eenvoudig om personeel te vinden. Deze functie vraagt veel competenties. De persoon moet ook zeer flexibel en beschikbaar zijn. Verschillende gevolgen:
 - Personeelsverloop bij sommige teams
 - Het aantal in de maatregel voorziene VTE's kon niet worden gebruikt
 - ⇒ Vereiste specifieke competenties:
 - Inlevend zijn
 - Een veilig kader scheppen, niet oordelen
 - Geduldig zijn
 - Assertief zijn
 - Realistisch zijn
 - Volhardend zijn
 - Flexibel zijn
 - Optimistisch zijn

2.2.5. Duur van de actie

Tussen 2019 en 2021 duurde een begeleiding gemiddeld 389 dagen, of ongeveer 13 maanden.

De partner met de kortste begeleiding: gemiddeld ongeveer 10 maanden.

De partner met de langste begeleiding: gemiddeld ongeveer 17 maanden.

Als er 6 maanden geen activiteit is geweest in het IBIS-dossier wordt de begeleiding automatisch afgesloten.

Voor de personen die eind 2021 uit de maatregel stroomden, was de duur van de begeleiding als volgt:

- 3 tot 4 jaar: 26 personen
- 2 tot 3 jaar: 165 personen
- 1 tot 2 jaar: 400 personen
- 0 tot 1 jaar: 721 personen

2.2.6. Complementaire acties

Het lastenboek Begeleiding van NEET-jongeren vermeldt de mogelijkheid om complementaire acties te gebruiken: “Teneinde de jongere de nodige relevante opportuniteiten te bieden, is het toegestaan dat een jongere gelijktijdig deelneemt aan verschillende acties (projecten), zolang deze elkaar aanvullen, met andere woorden: de andere actie wordt niet door de partner aangeboden binnen hetzelfde project, ze is relevant voor het parcours van de jongere en ze is beperkt in de tijd. De complementariteit van de actie wordt door de partner aangetoond in het dossier van de jongere (bijvoorbeeld in een actieplan).”

Dit aspect van de maatregel wordt door de partners als een kracht gezien en voorkomt concurrentie-effecten tussen de partners.²⁹

²⁸ Catherine Sztencel, Odyssee asbl, dans L'insertion, « Dossier complet : les jeunes en ISP », FEBIPS, n°131 & 132, 12/2022.

²⁹ 'Evaluation Initiative Emploi Jeune (IEJ) et Garantie Jeunes - Programme Opérationnel Fonds Social Européen 2014-2020 pour la Région de Bruxelles-Capitale', IDEA Consult, derde verslag, maart 2022, p. 68.

De begeleider van de jongere bij de NEET-partner blijft in alle omstandigheden de centrale referentie voor de jongere en voor de andere partners, tijdens de hele duur van het traject.

De andere actie mag deel uitmaken van een project dat gefinancierd wordt:

- door Actiris, in het kader van een andere partnershipmaatregel dan de NEET-projectoproep
- door een andere subsidiërende overheid
- in het kader van de NEET-projectoproep

Een complementaire actie betreft altijd een actie die wordt ondernomen met een jongere die door een andere NEET-partner wordt begeleid. De referentiefunctie is hier essentieel, omdat dit ervoor zorgt dat de jongere altijd alleen in begeleiding blijft bij de partner die zijn NEET-opvolging heeft opgestart. Om de jongere daarbovenop nog extra begeleidingsmogelijkheden en opportuniteiten te bieden en de horizon te verbreden, kunnen tijdens zijn traject ook complementaire acties bij andere partners worden voorgesteld.

Aan deze complementaire acties zijn (anders dan aan de positieve acties) geen resultaatindicatoren verbonden en de partner die ze uitvoert, kan ze ook niet in rekening brengen. Deze twee elementen lijken de belangrijkste verklaring te vormen voor het feit dat de partners geen of weinig complementaire acties hebben gebruikt. Een partner die jongeren voor een activiteit naar een andere NEET-partner doorverwijst, wordt daar niet voor vergoed en kan dit niet als activiteit inbrengen. De vertrouwensrelatie tussen de jongere en de partner bij wie hij zijn opvolging is gestart, staat immers centraal. Wanneer een jongere voor een positieve of een complementaire actie wordt doorverwezen, vraagt dat ook inspanningen aan beide zijden, moet een opvolging worden gedaan en moeten gegevens in het dossier worden ingevoerd. Om gebruik te maken van complementaire acties moet men ook goed op de hoogte zijn van de begeleiding en van de acties van de andere partners, wat niet altijd het geval is. Tot slot zijn complementaire acties in een Mission locale of een AAZW om technische redenen niet mogelijk.

Het HIVA-rapport zegt dit in verband met het gebruik van complementaire acties: "The coach from the second organisation is doing a job that is not valorised in the official framework and assessment processes. It would make sense to better valorise the fact that the NEET actually often needs to be accompanied by different organisations during his journey, its needs evolve and can be fulfilled by the measures and activities offered in the different partner organisations. »³⁰

2.3. Kostprijs

2.3.1. Kostprijs van een begeleiding per jaar en kostprijs per afzonderlijke werkzoekende

Tussen 2019 en 2021 kostte een begeleiding gemiddeld ongeveer 2.300 euro per jaar. Het is goed mogelijk dat een persoon begeleid wordt in het jaar n en nog steeds begeleid wordt in het jaar n+1. Een begeleiding duurt immers langer dan een jaar (zie hoger).

Tussen 2019 en 2021 kostte een volledige begeleiding per afzonderlijke werkzoekende gemiddeld ongeveer 3.200 euro. Dit is de kostprijs voor het volledige traject van een werkzoekende. Deze kostprijs kan over verschillende jaren gespreid zijn (jaar n en jaar n+1).

De gemiddelde kostprijs van een begeleiding, per afzonderlijke werkzoekende, van de 4 partners die de beste resultaten behaalden, bedroeg, tussen 2019 en 2021, ongeveer 2.500 euro. De gemiddelde kostprijs van een begeleiding per jaar van de 4 partners die de beste resultaten behaalden, bedroeg, tussen 2019 en 2021, ongeveer 1.880 euro.

Het profiel van de jongeren in een NEET-situatie heeft geen invloed op de kostprijs van de begeleiding. Een partner werkt met niet-ingeschreven jongeren en jongeren in categorie 16, en behoort tot de cluster van partners met de laagste kostprijs. Een andere partner werkt met jongeren in categorie 16 en behoort tot de cluster van partners met de hoogste kostprijs. Een partner behoort tot de cluster van partners met de hoogste prijs voor een begeleiding en heeft niet bepaald een kwetsbaarder publiek. *De partners die*

³⁰ Guisset, A., Van Herreweghe, D., Havermans, N., Dessers, E., Goesaert, T., & Resteigne, D. (2022). Integrating NEETS in society through employment, recruitment and training in the Belgian Defence. Work Package 1: Setting the scene. HIVA KU Leuven, p. 49.

jongeren begeleiden die het verst van werk verwijderd zijn, zijn daarom niet de partners met de duurste begeleiding, en andersom is de begeleiding bij de partners die in verhouding minder van deze jongeren begeleiden, niet goedkoper.³¹

De conclusie van IDEA Consult is ook de onze. Het tussentijds verslag van IDEA Consult³² duidt op grote verschillen in de gemiddelde kostprijs per werkzoekende (effectieve subsidie/effectief aantal begeleide werkzoekenden) en legt uit dat die verschillen niet echt objectief verklaard kunnen worden. We zien inderdaad dat de kostprijzen per begeleiding tussen de partners sterk verschillen, zonder dat dit een impact heeft op de resultaten.

2.3.2. Kosteneffectiviteit

De term kosteneffectiviteit verwijst naar de reële kost (de effectieve subsidie) per werkzoekende die positief uitstroomt³³.

De kosteneffectiviteit werd berekend op basis van de effectieve subsidie per partner in 2019 en het aantal werkzoekenden met een positieve uitstroom in 2020. Aangezien de begeleiding langer dan een jaar duurt, moeten we immers naar het volgende jaar kijken om de effecten te berekenen. Op het moment van de opstelling van dit verslag, zijn voor 2021 nog geen uitstroomgegevens beschikbaar.

De kosteneffectiviteit voor de 4 partners die de beste resultaten behaalden, bedraagt 5.662,5 euro.

2.3.3. Gebruik van de subsidie

Globaal genomen werd meer dan 80% van de subsidie gebruikt.

Jaar	Maximale toegekende subsidie	Effectieve subsidie	Gebruikspercentage
2019	1.664.403,28	1.492.701,94	90%
2020	1.664.403,28	1.408.446,20	85%
2021	2.120.816,77	1.905.839,40	90%

2.3.4. Gebruik van de voltijdsequivalenten

Voor de jaren 2019 tot geldt het volgende:

- De meerderheid van de VTE's (+/- 90%) heeft een kwalificatieniveau gelijk aan het hoger onderwijs (van het korte of het lange type).
- De meerderheid van de VTE's (+/- 85%) heeft 0 tot 9 jaar ervaring.
- Slechts 12% van de VTE's heeft een kwalificatieniveau gelijk aan het secundair onderwijs.

Wat ook blijkt, is dat verschillende partners voor 1 VTE meerdere medewerkers inbrengen. Zo is er een partner die 7 medewerkers inbrengt voor een totaal van 3,5 VTE's, waaronder 1 medewerker voor 0,13 VTE's, een andere voor 0,02 VTE's en nog een andere voor 0,05 VTE's (NEET-dossier 2021).

Dit is een praktijk die door de dienst Partnershipondersteuning, de dienst ESF en de dienst Private Partnerships wordt opgemerkt. We zien dit fenomeen ook in andere partnershipmaatregelen.

2.3.5. Realisatie-indicator en caseload

³¹ 'Evaluation Initiative Emploi Jeune (IEJ) et Garantie Jeunes - Programme Opérationnel Fonds Social Européen 2014-2020 pour la Région de Bruxelles-Capitale', IDEA Consult, derde verslag, maart 2022, p. 76.

³² Ibidem p. 75.

³³ Actiris, Kristof Devuyt, 'Analyse van de indicatoren in partnershipovereenkomsten van Actiris die de begeleiding van werkzoekenden als onderwerp hebben. Stand van zaken en voorstellen tot verbetering om te komen tot een globaler prestatie management', 2021.

Op basis van de statistische datawarehousegegevens (DWH)³⁴ was de gemiddelde realisatiegraad van de acties tussen 2019 en 2021 104%. De partners hebben meer acties gerealiseerd dan verwacht. De realisatie-indicator van de maatregel werd ruimschoots bereikt.

Realisatie-indicator	Te realiseren aantal begeleidingen	Aantal gerealiseerde begeleidingen	Jaarlijks realisatiepercentage
2019	588	510	87%
2020	588	641	109%
2021	704	817	116%
Gemiddelde voor 2019 tot 2021	626	656	104%

In 2019 lag de indicator onder de 100%. Dat geeft aan dat het eerste jaar een opstartjaar is en dat de partner misschien nog een jaar nodig heeft om vlot met de maatregel en de ontwikkelde methodologie weg te zijn.³⁵

Tussen 2019 en 2021 werden 1.409 afzonderlijke werkzoekenden begeleid op een totaal van 1.968 begeleidingen. Dit geeft een jaarlijks gemiddelde van 470 begunstigden en 656 begeleidingen.

Voor alle gerealiseerde acties samen werden minder VTE's gebruikt dan voorzien (het is niet altijd gemakkelijk om personeel te vinden voor dit soort functies).

	Toegekend aantal VTE's	Gebruikt aantal VTE's
2019	22,96	19,2
2020	22,96	16,99
2021	26,58	22,79

De partners hebben voor elk van de 4 doelen van het lastenboek van de maatregel een inschatting gemaakt van de kostprijs per VTE, de nodige werktijd, het ervaringsniveau en het kwalificatieniveau. Actiris heeft daarna met hen over de schatting in hun kandidaatsdossier onderhandeld.

De meeste partners deden veel meer dan de verwachte caseload. De partners hebben zich niet beperkt tot de indicator in de overeenkomst.

Gemiddelde caseload qua aantal begeleidingen per jaar (periode 2020-2021)³⁶

- We kunnen 3 groepen onderscheiden:
 - Meer dan 40 begeleidingen per jaar, per VTE: 3 partners
 - Meer dan 30 begeleidingen per jaar, per VTE: 4 partners
 - Minder dan 30 begeleidingen per jaar, per VTE: 2 partners
- De gemiddelde caseload is 33,5 begeleidingen per jaar (periode 2019-2021).
- De gemiddelde caseload is 37 begeleidingen per jaar (periode 2020-2021)³⁷ :
- De gemiddelde caseload per jaar (periode 2020-2021) van de 4 partners met de beste positieve uitstroomresultaten is 38 (Het gemiddelde voor de periode 2019-2021 is 37).

De gemiddelde caseload qua aantal begeleidingen per afzonderlijke werkzoekende ligt op 24.

³⁴ NEET Total Suivi Convention. Opgelet: de gegevens van Casablanca en Dispositif Relais werden in 2019 uit het totaal van de in het kader van de maatregel te realiseren acties gehaald.

³⁵ 'Evaluation Initiative Emploi Jeune (IEJ) et Garantie Jeunes - Programme Opérationnel Fonds Social Européen 2014-2020 pour la Région de Bruxelles-Capitale', IDEA Consult, derde verslag, maart 2022, p. 72.

³⁶ Voor de jaren 2020 en 2021 : 2019 was een opstartjaar.

³⁷ Idem

De gemiddelde caseload van de 4 beste partners met de beste positieve uitstroomresultaten is 27 begeleidingen per afzonderlijke werkzoekende.

2.3.6. Standaardschalen van de subsidiëringwijze:

De dienst ESF heeft met de steun van de dienst Partnershipondersteuning een uitvoerige analyse gemaakt. De analyse bevindt zich in de bijlage. De belangrijkste conclusie van die analyse was dat het gebruik van 12 schalen voor de partners en voor de interne diensten een complex gegeven is waar ze veel energie in steken.

Conclusies

In 2018 lanceerde Actiris een innovatieve projectoproep 'Begeleiding van NEET-jongeren'. Daarmee wilde Actiris voorzien in de noden van jongeren in een NEET-situatie, waarvoor intern de nodige kennis en expertise ontbraken. Via deze oproep kon Actiris zich omringen met bekwame en deskundige dienstverleners.

Met dit evaluatieverslag wordt tegemoetgekomen aan de verplichting opgelegd door het lastenboek Begeleiding van NEET-jongeren 2019-2023. De evaluatie heeft betrekking op de jaren 2019 (het startjaar van de maatregel), 2020 (het jaar van de gezondheidscrisis) en 2021 (het jaar waarin de maatregel werd versterkt, door middel van de projectoproep gelanceerd in 2020).

De maatregel is gericht op jongeren in een NEET-situatie (jongeren die niet werken, geen opleiding volgen en niet studeren), die al dan niet bij Actiris zijn ingeschreven. Het profiel van de jongeren is heterogeen. De gemeenschappelijke deler is dat ze allemaal op meerdere vlakken kwetsbaar zijn. We stelden vast dat via deze maatregel, binnen de doelgroep van jongeren van 18 tot 30 jaar gedomicilieerd in het Brussels Hoofdstedelijk Gewest, meer mannen, meer laaggekwalificeerden, en meer personen met een inactiviteitsduur korter dan 6 maanden of langer dan 24 maanden, werden begeleid. De getuigenissen van de actoren op het terrein bevestigen dat de begunstigden van de maatregel wel degelijk jongeren waren die van de arbeidsmarkt of de instellingen verwijderd waren.

De evaluatie wijst uit dat deze jongeren bij Actiris in verschillende actieve categorieën ingeschreven kunnen zijn. Het zijn bijvoorbeeld jongeren die niet op de oproepingen ingaan of die door een derde (een jeugdwerker of een ouder bijvoorbeeld) werden ingeschreven, om hun rechten veilig te stellen. Er werd ons op gewezen dat er verwarring bestaat over de doelgroep. Het is immers zo dat het concept 'NEET' verschillende definities heeft (qua leeftijd, relatie met de instellingen en kwetsbaarheden). Er is dan ook vraag naar een duidelijke definitie, zo blijkt uit de evaluatie.

Jongeren in een NEET-situatie in het BHG, zijn jongeren die meerdere slechte ervaringen met een instelling hebben gehad, die niet begrijpen hoe Actiris werkt, die geen vertrouwen hebben in de instellingen, een complex verleden hebben, meerdere kwetsbaarheden cumuleren (uitsluiting, verslaving, ze hebben discriminerende ervaringen geïnternaliseerd ...) en een wisselvallig parcours hebben afgelegd (verschillende momenten van 'afhaken'). In de woorden van Géraldine André en Andrew Crosby: "Het gevoel van discriminatie en er niet bij te horen, zijn dan ook de twee kenmerken die jongeren in een NEET-situatie het meest gemeen hebben en waarin zij het meest verschillen van jongeren in een non-NEET-situatie."³⁸ Anders gezegd, wat overheerst, is het gevoel geen deel uit te maken van de maatschappij en gediscrimineerd te worden.

We stellen vast dat alle partners zich in functie van hun eigenheden, van hun DNA (onder andere hun opdrachten en statuten) voor een publiek van jongeren inzetten.

Tussen 2019 en 2021 hebben zij allemaal samen meer dan 1.900 begeleidingen gedaan, voor een jaarlijks budget van rond de 1.600.000 euro (voor 2021 bedroeg het budget 2.000.000 euro). Dankzij de lancering van een beperkte oproep in 2020 om de maatregel te versterken, kon het budget met ongeveer 500.000 euro per jaar worden verhoogd (voor 2021, 2022 en 2023). De gemiddelde realisatie-indicator van de maatregel tussen 2019 en 2021 ligt op 104%. Voor alle gerealiseerde acties samen werden minder VTE's gebruikt dan voorzien (een van de redenen is dat het niet altijd gemakkelijk is om personeel te vinden voor een dergelijke functie).

Sommige partners haalden zelfs bijna het dubbele van hun realisatie-indicator. Volgens onze vaststellingen heeft de gezondheidscrisis de realisatie van de acties niet verstoord, behalve bij de partner die zijn project had opgebouwd rond de uitvoering van een theaterstuk. Omdat het lastenboek de partners vrij laat qua methodologie, konden zij hun werking tijdens de crisis bijsturen en andere manieren voorstellen om de doelen te bereiken.

³⁸Brussels Studies, Géraldine André en Andrew Crosby, 'Wel of niet NEET? De complexiteit van de transitie van onderwijs naar arbeidsmarkt in Brussel', nr. 175, 23/01/2023, p. 5.

De outreachmethodes van de partners zijn geschikt voor jongeren in een NEET-situatie die al bij Actiris ingeschreven waren. Ze bleken daarentegen hun beperkingen te hebben voor jongeren in een NEET-situatie die niet bij Actiris ingeschreven waren of die in een passieve categorie waren ingeschreven (5% van de begunstigen). De identiteit van de partner lijkt een invloed te hebben op zijn kansen om het publiek te bereiken. *Partners die al gekend waren, hadden natuurlijk een armlengte voorsprong in hun vermogen om de jongeren te bereiken.*³⁹

De evaluatie brengt, voor de methodologie, bepaalde succesfactoren aan het licht. Die bevestigen de principes en de acties in het lastenboek. Twee bijkomende elementen komen naar voren. Het eerste element betreft de menselijke middelen. De persoon die met deze jongeren werkt, moet over specifieke vaardigheden beschikken, moet ervaren zijn en moet zeer beschikbaar zijn ('s avonds werken, op momenten dat de jongeren 'te vinden' zijn). Stabiele teams behalen betere resultaten. Het tweede element betreft de ontwikkeling van een geïntegreerde aanpak. Er is gebleken dat het belangrijk is om een groot en kwalitatief netwerk uit te bouwen om de outreach te doen (verbindingen creëren met jeugdhuizen, sportcentra ...) en om de begeleiding achteraf te verzekeren (nauwe relaties met bedrijven aanknopen om mogelijkheden te scheppen en om te helpen bij de integratie van de jongere in de onderneming). De overdracht tussen de actoren in het ecosysteem is van essentieel belang om resultaten te behalen.

Dit evaluatieverslag heeft ook aangetoond dat de maatregel doeltreffend is. Globaal genomen heeft de maatregel de jongeren geholpen om het contact met de instellingen te herstellen en/of weer bij de arbeidsmarkt aan te sluiten. Deze maatregel overtreft 50% positieve uitstroom en dit ondanks de covidjaren, die een grotere impact hebben gehad op de tewerkstelling van jongeren. Bijna 62% van de begunstigen had een positieve uitstroom (studiehervatting, opleiding, werk of stage). Een ander deel van de jongeren, dat niet in dit percentage zichtbaar is, kon kort aan het werk.

Dit verslag toont ook aan dat de maatregel relevant is. Er kon aan de noden van de jongeren in een NEET-situatie worden tegemoetgekomen. De maatregel heeft een meerwaarde ten opzichte van de andere bestaande partnershipmaatregelen. Hij biedt ook een aanvulling op de andere diensten van Actiris. *Wat de NEET-maatregel van de andere maatregelen om jongeren naar werk te begeleiden, onderscheidt, is de flexibiliteit die de partners krijgen en de doelgroep van de maatregel. Het is een originele en unieke maatregel om NEET-jongeren te bereiken en te activeren.*⁴⁰

Wat de kostprijs betreft, volgen we op basis van de evaluatie de conclusie van IDEA Consult. Het tussentijds verslag van IDEA Consult⁴¹ duidt op grote verschillen in de gemiddelde kostprijs per werkzoekende (effectieve subsidie/effectief aantal begeleide werkzoekenden) en legt uit dat die verschillen niet echt objectief verklaard kunnen worden. We zien inderdaad dat de kostprijzen per begeleiding tussen de partners sterk verschillen, zonder dat dit een impact heeft op de resultaten. Tussen 2019 en 2021 kostte een begeleiding gemiddeld ongeveer 2.300 euro over de periode van een jaar. Tussen 2019 en 2021 kostte een volledige begeleiding per afzonderlijke werkzoekende gemiddeld ongeveer 3.200 euro. Dit is de kostprijs voor het volledige traject van een werkzoekende. De kosteneffectiviteit voor de 4 partners die de beste positieve uitstroom behaalden, bedraagt 5.662,5 euro.

We zien dat de meerderheid van de VTE's (+/- 90%) in de jaren 2019 tot 2021 een kwalificatieniveau had dat gelijkwaardig was aan het hoger onderwijs (van het korte of het lange type). De gemiddelde caseload bedroeg 33,5 begeleidingen per jaar, per VTE, en 24 begeleidingen per afzonderlijke werkzoekende. De meeste partners deden veel meer dan de verwachte caseload. De partners hebben zich niet beperkt tot de indicator in de overeenkomst.

Wat de subsidiëeringswijze betreft, is de belangrijkste conclusie dat het gebruik van 12 schalen voor de partners en voor de interne diensten een complex gegeven is waar ze veel energie in steken.

De evaluatie toont aan dat de maatregel in het ecosysteem past. Het lijkt erop dat er geen overlapping was met het publiek van de andere projecten die in het kader van de jongerengarantie in het BHG worden ondersteund. Toch is ook gebleken dat de relaties in het ecosysteem (tussen de partners

³⁹ 'Evaluation Initiative Emploi Jeune (IEJ) et Garantie Jeunes - Programme Opérationnel Fonds Social Européen 2014-2020 pour la Région de Bruxelles-Capitale', IDEA Consult, derde verslag, maart 2022, p. 67.

⁴⁰ Ibid., p. 77.

⁴¹ Ibid., p. 75.

onderling, met de verschillende maatregelen van Actiris en met de interne diensten van Actiris) nog verder kunnen worden ontwikkeld.

Meerdere partners hebben ons laten weten dat de jongeren Actiris als een controle instantie zien. Ze begrijpen de taal die Actiris gebruikt niet. De jongeren hebben moeite om de Actiris-taal en de administratieve procedures te begrijpen. Diezelfde informatie kregen we ook van de directie Werkgevers en van de partners van de maatregel Begeleiding van NEET-jongeren. De partners moeten dan de bedoelingen van Actiris voor de jongeren vertalen.

De analysebehoefte maakt duidelijk dat dit een noodzakelijke maatregel is in het landschap van het Brusselse ecosysteem. In 2021 telde het BHG 14,2% jongeren tussen 18 en 29 jaar in een NEET-situatie. Het aantal jongeren in een NEET-situatie is de voorbije jaren gedaald. Dat is positief. Daartegenover zien we:

- dat nog niet alle gevolgen van de gezondheids crisis gekend zijn;
- dat de problemen waarmee kwetsbare jongeren te maken krijgen, zijn toegenomen (meer jongeren krijgen een leefloon of equivalent leefloon, er zijn meer mentale gezondheidsproblemen, de werkloosheidsgraad is het hoogst in de arme sikkels van het BHG);
- dat het percentage vroegtijdige schoolverlaters hoog blijft;
- dat niet in alle gebieden in het BHG deskundige organisaties aanwezig zijn die deze doelgroep kunnen begeleiden;
- dat Franstalige jongeren in een NEET-situatie die in de Brusselse rand gedomicilieerd zijn en die door een NEET-partner geholpen willen worden, uit de boot vallen omdat ze niet aan de criteria van de maatregel voldoen;
- dat de 'arme sikkels' nog altijd een actueel gegeven is.

Het aantal jongeren in een NEET-situatie in het BHG is dan wel gedaald, maar daartegenover staat dat het aandeel van de zeer kwetsbare jongeren in deze categorie toegenomen is. Veel Brusselse jongeren leven in bestaansonzekerheid en hebben moeite om een stabiele job te vinden en zich van degelijke leefomstandigheden te verzekeren.

Om het aandeel NEET-jongeren terug te dringen en de Europese doelstelling van 8,2% te halen, doet Actiris er goed aan om in 2023 een nieuwe projectoproep te lanceren om zich zo te omringen met deskundige organisaties die in staat zijn dit publiek te bereiken, te hermobiliseren en te begeleiden. *Het is voor de openbare tewerkstellingsdiensten een uitdaging om deze onzichtbare werkzoekenden te bereiken.*⁴²

⁴² Seminarie van de OESO rond de integratie van migranten en jongeren op de arbeidsmarkt, Amsterdam, 14-16 februari 2023.

Bibliografie

Actiris, lastenboek van de projectoproep Begeleiding van NEET-jongeren 2019-2023.

Actiris, nota aan het beheerscomité van Actiris van 22/03/2018.

Actiris, beheerscontract Actiris 2017-2022.

Actiris, verslag van de werkgroep ingericht door het directiecomité, 'Vers une stratégie intégrée de lutte efficace contre le chômage de longue durée en Région de Bruxelles-Capitale', Actiris, maart 2022.

Actiris, Kristof Devuyt, 'Analyse van de indicatoren in partnershipovereenkomsten van Actiris die de begeleiding van werkzoekenden als onderwerp hebben. Stand van zaken en voorstellen tot verbetering om te komen tot een globaler prestatie management', 2021.

Toespraak door Alin Teclu, projectmanager Jeugdgarantie bij perspective.brussels, op de COPIL Jeugdgarantie "Workstream 2 Sociale inclusie en inschakeling, Evaluatie en geleerde lessen", 24/01/2023.

Brussels Studies, Géraldine André en Andrew Crosby, 'Wel of niet NEET? De complexiteit van de transitie van onderwijs naar arbeidsmarkt in Brussel', nr. 175, 23/01/2023.

'Evaluation Initiative Emploi Jeune (IEJ) et Garantie Jeunes - Programme Opérationnel Fonds Social Européen 2014-2020 pour la Région de Bruxelles-Capitale', IDEA Consult, derde verslag, maart 2022.

Géraldine André, Andrew Crosby, VUB, UCL, 'Non-recours et transitions études-emploi de jeunes des quartiers populaires de Bruxelles', Innoviris, 09/2022.

Guisset, A., Van Herreweghe, D., Havermans, N., Dessers, E., Goesaert, T., & Resteigne, D. (2022). *Integrating NEETS in society through employment, recruitment and training in the Belgian Defence. Work Package 1: Setting the scene*. HIVA KU Leuven.

L'insertion, « Dossier complet : les jeunes en ISP », FEBIPS, n°131 & 132, 12/2022.

Publicatieblad van de Europese Unie, gedelegeerde verordening EU 2019/379 van de Europese Commissie, 11/03/2019.

Observatorium voor Gezondheid en Welzijn Brussel, 'Welzijnsbarometer - Samenvatting - Brussels armoederapport 2021', Gemeenschappelijke Gemeenschapscommissie.

Seminarie van de OESO rond de integratie van migranten en jongeren op de arbeidsmarkt, Amsterdam, 14-16 februari 2023.

Tracé Brussel, 'Brusselse jongeren op de arbeidsmarkt', externe nota, 28/11/2022.

View.brussels, 'Indicateurs de transition à l'issue d'un accompagnement réalisé par un partenaire d'Actiris, Résultats pour les CE sortis d'un accompagnement en 2019'.

View.brussels, Exceltabel 'Données Eurostat 18-24years_taux des NEET_EFT_WSE', 06/09/2022.

Websites:

Agence Fonds social européen, 'Evaluation de la mise en œuvre de l'axe 4 : Mesure 4.1. et Initiative pour l'emploi des jeunes (IEJ), Rapport final synthétique, février 2022', p. 18. Geraadpleegd op 29/09/2022: https://fse.be/fileadmin/sites/fse/uploads/documents/Programmation_14-20/rapports_evaluation/Agence_FSE_Evaluation_du_PO_Wallonie-Bruxelles2020.eu_Rapport_d_evaluation_relatif_a_l_axe_4.pdf

NEET-colloquium: 'Vers une transformation des regards et des pratiques', 6 en 12 mei 2021, initiatief van het Instance Bassin EFE Hainaut Sud in samenwerking met de UCLouvain en de Université Libre de Bruxelles, met de steun van het FNRS. Geraadpleegd op 30/08/2022: 6 mei: <https://youtu.be/wJ0-Xgb2PAw> en 12 mei: <https://youtu.be/T5NQ84c9vhQ>

Commission's YouTube channel, geraadpleegd op 19/08/2022: <https://youtu.be/k7OjsfCIXjI>

Ledermaier, Mascherini, Massimiliano, Stefanie, 'Exploring the Diversity of NEETs', Eurofound, 2016. Geraadpleegd op 02/12/22: https://www.eurofound.europa.eu/sites/default/files/ef_publication/field_ef_document/ef1602en.pdf

RECTEC+ (2016-2019), Compétences transversales: Geraadpleegd op 08/12/2021: <http://rectec.ac-versailles.fr/wp-content/uploads/sites/135/2021/09/referentiel.pdf>

Aanbeveling van de Raad inzake Een brug naar banen - Versterking van de jongerengarantie en tot vervanging van de Aanbeveling van de Raad van 22 april 2013 tot invoering van een jongerengarantie. Geraadpleegd op 03/02/2023: https://eur-lex.europa.eu/legal-content/EN/TXT/?uri=uriserv%3AOJ.C_.2020.372.01.0001.01.ENG&toc=OJ%3AC%3A2020%3A372%3ATOC

Statbel, geraadpleegd op 20/02/2023: <https://statbel.fgov.be/en/themes/work-training/training-and-education/early-school-leavers#panel-12>
'Socio-economische monitoring 2022: arbeidsmarkt en origine', UNIA en FOD Werkgelegenheid, Arbeid en Sociaal Overleg. Geraadpleegd op 03/03/2023: <https://werk.belgie.be/nl/statistieken>

Step4-SFC. Savoir-Faire Comportementaux (SFC). Geraadpleegd op 08/12/2021: <https://step4-sfc.eu/SFC-qu-est-ce-que-c-est>

Unia - Interfederaal Gelijkekansencentrum Geraadpleegd op 03/03/2023: <https://www.unia.be/nl/discriminatiegronden/welke-discriminatiegronden-zijn-er>

ViewStat. Geraadpleegd op 14/11/2021: <https://viewstat.actiris.brussels/>